

# ИЗ ИСТОРИИ ТРАПЕЗНОЙ ПАЛАТЫ С ЦЕРКОВЬЮ ПРЕПОДОБНОГО СЕРГИЯ В СОВЕТСКИЙ ПЕРИОД

Нина Викторовна Холодкова

ведущий научный сотрудник отдела «История и культура  
Сергиево-Посадского края XIV–XIX вв.» Сергиево-Посадского  
государственного историко-художественного музея-заповедника  
141312 Сергиев Посад, Проспект Красной Армии, 144,  
Сергиево-Посадский музей-заповедник  
Omel-1914@yandex.ru

**Для цитирования:** *Холодкова Н. В.* Из истории Трапезной палаты с церковью преподобного Сергия в советский период // Церковный историк. 2020. № 1 (3). С. 118–136. DOI: 10.31802/СН.2020.3.1.006

## **Аннотация**

УДК 271.2-9(47+57)

Статья посвящена истории существования здания Трапезной палаты с церковью прп. Сергия Троице-Сергиевой лавры в советский период – с момента национализации обители (1918) до полной передачи этого здания в ведение Московской Патриархии (1946). За это время сооружение занимали самые различные организации: библиотека, военное ведомство, отделы музея, Сергиевское общество потребителей «Смычка», мастерская Райпромкомбината, меховая артель, бомбоубежище, штаб МПВО (местная противовоздушная оборона) и другие. Данная статья – первая попытка наиболее полно осветить бытование этих организаций в уникальном памятнике. Рассказ основан на документальных материалах.

**Ключевые слова:** Троице-Сергиева лавра, Троице-Сергиев монастырь, Трапезная палата, XX в., советский период.

**П**осле октябрьских событий 1917 г. в целях сохранения памятников Троице-Сергиева монастыря была создана (1918) Комиссия по охране памятников старины и искусства Троице-Сергиевой лавры (далее – Комиссия)<sup>1</sup>, а 20 апреля 1920 г. на территории обители был основан музей. В советский период в монастырских сооружениях в силу разных причин находились различные организации. В настоящей статье речь пойдёт о Трапезной палате с церковью прп. Сергия.

В 1919 г. многие храмы Лавры, оставленные в распоряжении Комиссии по охране памятников, были ею переданы в пользование группе верующих – жителей города<sup>2</sup>. Здание же Трапезной в полном объёме решено было использовать для расширения библиотеки и для хозяйственных целей<sup>3</sup>. Имеются в виду библиотека и архив Троице-Сергиева монастыря, которые с конца XVIII в. располагались на втором этаже Сергиевской церкви. Чтобы попасть туда, нужно подняться по лестнице, размещённой в северной стене притвора, на свод Трапезной палаты. А уже по нему – под кровлей – дойти до входа в помещение второго этажа.

В апреле 1920 г. здание Трапезной было признано «памятником историко-художественной ценности» и передано в ведение Наркомпроса (Народного комиссариата просвещения). А почти все его помещения подлежали передаче в пользование местному Исполкому с оговоркой, что перестройки или ремонтные работы должны производиться с ведома Наркомпроса. За последним закрепили не только само здание Трапезной, но и помещение лаврской библиотеки «со всем находящимся в нем имуществом, книгами и рукописями, а равно и проходом по чердаку», что касалось и «жилого помещения в три комнаты», находящегося, видимо, в малой трапезной – в них собирались устроить читальный зал и помещение для библиотекаря<sup>4</sup>.

А уже через несколько месяцев, в августе, состоялась передача помещений библиотеки в ведение Государственного Румянцевского

- 1 1 ноября 1918 г. «состоялось постановление Всероссийской коллегии по делам Музеев и охраны памятников искусства и старины, по которому для охраны, изучения, описания и популяризации памятников искусства и старины Троице-Сергиевой лавры назначается местная коллегия по охране памятников с переименованием ее в Комиссию по охране памятников старины и искусства Троице-Сергиевой лавры» (СМПЗ. Инв. НА-1/21. Л. 14).
- 2 ЦГАМО. Ф. 2609. Оп. 1. Д. 3. Л. 165; СМПЗ. Инв. ОУ-1/12. Л. 1. Это Троицкий собор, Духовская, Смоленская, Предтеченская, Михеевская, Пятницкая, Введенская церкви.
- 3 ЦГАМО. Ф. 2609. Оп. 1. Д. 3. Л. 165.
- 4 СМПЗ. Инв. ОУ-1/15. Л. 3, 12; Инв. ОУ-1/16. Л. 14–14 об.

музея, находящегося в Москве<sup>5</sup>, филиальное отделение которого было открыто в г. Сергиеве<sup>6</sup>.

Зимой 1923 г. по городу «прошёл ураган». В результате оказалась сорванной часть крыши Трапезной (35 кв. сажень), сбит крест с центральной главы Успенского собора и отвёрнут юго-западный край крыши храма. Необходимо было срочно произвести ремонт кровли Трапезной, «дабы охранить здание от заноса снега, при таянии которого могли бы пострадать своды и внутренняя отделка». Главное же опасение вызывало то обстоятельство, что от снега могла пострадать часть лаврской библиотеки, хранящейся на чердаке. Работа по восстановлению кровли была достаточно дорогая (старое железо было признано мало-пригодным). Поэтому «в виду крайней срочности покрытия» на этот ремонт были израсходованы имеющиеся в распоряжении Комиссии средства, ассигнованные на ремонт Пятницкой башни<sup>7</sup>.

В начале 1920-х гг. в зале Трапезной устраивали сначала вечера – курсанты Электроакадемии<sup>8</sup>, – а позже балы – студенты Педтехникума им. Октябрьской революции<sup>9</sup>.

Комиссия разрешила (1921) заклеить «священные изображения» в Трапезной бумагой на крахмале или мучной пыли «для

5 С середины 1920-х гг. – Государственная библиотека СССР имени В. И. Ленина; с 1992 г. – Российская государственная библиотека. Отметим, что 17 августа 1920 г. состоялась официальная передача – был подписан акт. Но ещё в феврале 1919 г. «Отдел образования Сергиева посадского Совдепа получил извещение, что библиотека Лавры признана частью Румянцевского музея» (СПМЗ. Инв. ОУ-1/5. Л. 37–37 об). В 1934 г. книги из Трапезной постепенно были перевезены в Ленинскую библиотеку в Москву.

6 СПМЗ. Инв. ОУ-1/18. Л. 8–8 об.

7 ЦГАМО. Ф. 2609. Оп. 2. Д. 36. Л. 4. Верх Пятницкой башни, имевший покрытие в виде сферы, сгорел в пожаре 1920 г. Покрытие было восстановлено в 1923 г. архитектором Д. П. Суховым в виде невысокого «шатра из драни», а не из металла, как планировалось. В то трудное время подобная форма кровли была устроена из-за недостатка материала, а собирались восстановить древнюю форму кровли в виде высокого шатра, но без смотрильни. Однако кровля 1923 г. оказалась очень удачной – не закрывала вид на Лавру с юго-востока. Со временем дерево покрытия было заменено на металл. С такой скатной кровлей башня простояла более 90 лет, и уже не одно поколение считало, что так было всегда – очень уж органично она вписывалась в силуэт монастырского ансамбля. Но в 2017 г. башне вернули криволинейную кровлю.

8 Электроакадемия, Электрокурсы (позднее – Высшая электрощкола (ВЭШ), Военная академия связи им. Буденного). Военно-учебное заведение по подготовке командного состава в специальные части войск. На территории Лавры находилось в 1918–1923 гг.

9 Учебные аудитории и общежития этих учебных заведений одно после другого размещались на территории Лавры в Царских Чертогах.

предупреждения возможных посторонних надписей со стороны столующихся»<sup>10</sup>. Архитектор В. А. Феоктистов «удостоверил, что танцы никакой опасности для целостности пола здания не представляют»<sup>11</sup>.

Но после произошедшего во время одного из таких мероприятий повреждения хороса (1922 г., июль) Комиссия решает обратиться в Главмузей с просьбой рассмотреть вопрос о том, «чтобы не допускать использования Трапезной ни для каких обиходных надобностей и использовать ее лишь для прямого музейного назначения»<sup>12</sup>.

Тем не менее, танцевальные вечера продолжали устраивать и после этого случая. Однако не всегда эти мероприятия носили только развлекательный характер. Так, осенью техникум вновь обращается с просьбой об устройстве бала в Трапезной. Его предполагалось устроить для покупки пособий, которых в техникуме был «полный недостаток». Вечер был разрешён при условии получения «личной расписки со стороны ответственного лица культкома техникума в том, что все повреждения будут тотчас же исправлены» средствами техникума. «В обеспечение гарантии» восстановления повреждений, которые могли бы произойти, от техникума потребовали внести в Комиссию сбор, полученный от продажи билетов. Этот сбор обязались вернуть по окончании бала, но в случае каких-либо повреждений – с соответствующим вычетом<sup>13</sup>.

Электроакадемия не только устраивала в Трапезной танцевальные вечера, но и просила предоставить здание в своё распоряжение для устройства в нём кинематографа (1922). На что, естественно, получила от Комиссии категорический отказ. Аргументами служили и противопожарные, и санитарные нормы, которые при устройстве кинематографа не могли бы соблюдаться, и неизбежная порча декора интерьера<sup>14</sup>.

Вопрос об использовании Трапезной, вероятно, поднимался неоднократно. И в итоге Комиссия, когда встал вопрос об устройстве в памятнике склада зерна, вынесла решение, что занятие помещения подобным складом с постоянной пылью, невозможностью проветривать «и т. д. грозит окончательно испортить роспись». Да и до сих пор практиковавшиеся способы использования здания (устройства вечеров «с неизбежным украшением помещения») нельзя было признать

10 СПМЗ. Инв. ОУ-1/26. Л. 18 об.

11 СПМЗ. Инв. ОУ-1/36. Л. 17 об.

12 Там же. Л. 19.

13 Там же. Л. 26–26 об. Не все члены Комиссии после порчи хороса были согласны с подобным решением. Оно принималось большинством голосов.

14 Там же. Л. 15, 15 об.



Рис. 1. Трапезная. Интерьер. Фото 1940-х гг.

безвредными для его сохранности. Единственно возможный вариант, видимый Комиссией – устройство в нём столовой (кухня в этом помещении уже существовала). При этом хотелось бы, чтобы зал Трапезной был использован – по крайней мере, в летнее время, – как помещение «в качестве аудитории предварительного ознакомления» экскурсантов «с характером музея и экспонатов», и как место отдыха, и как столовая<sup>15</sup>.

Но вскоре (1924) помещение Трапезной было передано «в бесплатное пользование» Третьему артиллерийскому воздухоплавательному отряду под склад. При этом было поставлено условие – «недопущение каких-либо повреждений имеющихся в трапезной лепных украшений и люстр»<sup>16</sup>.

Однако руководство авиаотряда не ограничилось только большим залом. «Для размещения более мелкого и ценного имущества» оно попросило ещё и помещение церкви. Комиссия признала «не только

15 ЦГАМО. Ф. 2609. Оп. 2. Д. 16. Л. 102.

16 Архив СПМЗ. Инв. ОУ-1/63. Л. 23.

невозможным уступить церковь», но и поставила задачу сохранить её «в качестве музейного памятника», сделав её «доступной для обзора публикой, как превосходный образец архитектурной отделки XVIII в.»<sup>17</sup>.

Отдел по делам музеев Главнауки Наркомпроса<sup>18</sup> поддержал членов Комиссии, считая необходимым сохранить данное помещение в качестве музейного памятника. В связи с этим был принято решение «изолировать помещение церкви от палаты, временно занятой авиа-отрядом, путём заставки тесом пролетов окон и входа, приняв при этом необходимые меры для предотвращения порчи штукатурки и стен»<sup>19</sup>.

Но всё же решения эти оказались тщетны. Церковь отдали, т. к. уже вскоре Комиссия просит администрацию авиаотряда сделать распоряжение на вход в Сергиевский храм своим сотрудникам<sup>20</sup>.

Весной 1925 г. был поставлен вопрос о необходимости устройства в городе «столовой общественного питания». Видимо, правление Сергиевского общества потребителей «Смычка» просило предоставить под столовую помещение Трапезной, не найдя соответствующего помещения<sup>21</sup>.

Музей опять подтвердил, что не возражал бы против устройства столовой, но к этому времени часть помещений уже занимала воинская часть «под кухню, столовую и под склад». Это были: собственно «кухня с оборудованными двумя котлами», «складочные» помещения

17 Архив СПМЗ. Инв. ОУ-1/46. Л. 12 об.

18 Главнаука – Главное управление научными, научно-художественными, музейными и по охране природы учреждениями Народного комиссариата просвещения РСФСР.

19 СПМЗ. Инв. ОУ-1/63. Л. 40.

20 Там же. Л. 65. Видимо, нахождение на территории Лавры нескольких организаций, относящихся к военному ведомству, вызвало к жизни слухи, которые циркулируют до сих пор, о том, что в Трапезной в 1920-е гг. существовал тир, мишенями в котором служили иконы храма. Документами это не подтверждается. Об устройстве тира в Лавре поднимался вопрос в 1926 г., когда «Сергиевский Уездвоенкомат совместно с Уездным Советом Физкультуры и Военно-Научным Обществом, выполняя общественно-государственную задачу в деле подготовки обороны страны через посредство внедрения военных знаний, как среди допризывников, так и среди широких масс города и уезда», стоял перед вопросом проведения стрелкового дела. Отсутствие в городе тира заставило их обратиться в музей с просьбой о предоставлении верхнего яруса крепостной стены, расположенного за Трапезной, для оборудования такового. Но в устройстве тира было отказано (СПМЗ. Инв. НА-1/4. Л. 5, 6.). Тир, который к 1931 г. был «заброшен и поломан», находился в Пафнугьевом саду (СПМЗ. Инв. НА-1/60. Л. 3 об.). А иконостас храма, вероятнее всего, был снят и перенесён в другое помещение, как и во многих других церквях Лавры.

21 СПМЗ. Инв. ОУ-1/69. Л. 17.

под Трапезной и столовая, размещавшаяся в малой трапезной<sup>22</sup>. От военного ведомства музей принял эти помещения в январе 1926 г.<sup>23</sup>

Некоторые помещения Трапезной занимал музей<sup>24</sup>, а иные сдавались в аренду. Так, Малую трапезную на два года собирались сдать под уездный архив (1926), а одну из кладовых под Трапезной – уездному огнеупорному строительству (1927). Затем кухню и Малую трапезную заняло Сергиевское общество потребителей «Смычка» «под колбасную»<sup>25</sup>.

В 1928 г. в Трапезной располагался склад кустарных игрушек. При этом уникальное паникадило XVI в. немецкой работы, переданное в монастырь царём Иоанном Грозным (один из трофеев Ливонской войны 1558–1583 гг.), украшенное литыми фигурами Спасителя, Божией Матери и апостолов, оказалось «обозрению недоступно». Ранее оно находилось в Троицком соборе, куда и решено было его вернуть<sup>26</sup>. Кустпромартелью здание было освобождено в апреле 1929 г.<sup>27</sup>

Даже фруктовый сад, располагавшийся между Трапезной и южной крепостной стеной, был сдан в аренду (1926) частному лицу с правом «пользоваться пространством под деревьями для устройства гряд с овощами и ягодами» и с обязательством «охранять и содержать сад и проход к нему в порядке и чистоте». Пользование садом для прогулок оставалось в ведении музея. В следующем году сад сдали другому частнику «с обязательством содержать сад в порядке» на условиях освобождения его от квартплаты. Однако к осени выяснилась «полная бездеятельность» этого гражданина по охране сада, и с него снова стали брать плату за квартиру. Всех жильцов, которые через сад проходили к своему жилью, обязали «содержать его в чистоте»<sup>28</sup>.

22 СПМЗ. Инв. ОУ-1/69. Л. 18–18 об.

23 СПМЗ. Инв. НА-1/15. Л. 1.

24 С 1925 г. в Трапезной размещались экипажи: дормез и линейка XIX в., вывезенные из деревни Шеметово, бывшего имения графа Орлова-Денисова, и карета митрополита Платона XVIII в. (помещённые потом в Успенский собор). Поначалу эти «любопытные» экспонаты не были снабжены какими-либо пояснительными текстами и были «мертвы» без этикеток, их «оживлял» только экскурсовод. Впоследствии, видимо, положение было исправлено. В настоящее время экипажи находятся в исторической экспозиции Сергиево-Посадского музея-заповедника, расположенной в южном корпусе музейного комплекса «Конный двор».

25 СПМЗ. Инв. НА-1/13. Л. 19–19 об.; Инв. НА-1/17. Л. 1, 8, 10, 11. Малую трапезную в 1927 г. сдали сроком на пять лет, затем продлили до восьми.

26 СПМЗ. Инв. НА-1/28. Л. 14. В Трапезную паникадило было перенесено между 1789 и 1842 гг. В настоящее время находится в Троицком соборе.

27 СПМЗ. Инв. НА-1/40. Л. 9.

28 СПМЗ. Инв. НА-1/17. Л. 11 об., 21.

В самом конце 1928 г. вновь обсуждался вопрос об «открытии кино» в Трапезной. И здесь подход у музея был совершенно иной, нежели в 1922 г. Во-первых, здание не надо было никому передавать, оно оставалось за музеем. А во-вторых, музей согласился на это не случайно. К этому моменту уже знали, что намечается очередной вывоз ценностей из музеев в Гохран<sup>29</sup>, противостоять чему в то время возможности не было. И музейщики надеялись, что на плёнку будут засняты «и отражены отделы музея в своем первоначальном виде, что в известной степени восполнит изъятие исторически ценных предметов и будет содействовать посещаемости кинематографа, как дополнения к музею»<sup>30</sup>. Поэтому устройство кинематографа сочли целесообразным, «по характеру здания возможным и не влекущим больших расходов». Однако данные о существовании «антирелигиозного кинематографа» в Трапезной автору статьи не встретились<sup>31</sup>.

В начале 1930 г. Окружной Совет народного хозяйства, мотивируя тем, что в Загорском<sup>32</sup> районе отсутствует металлообрабатывающая промышленность, предусматривал организацию в нём в ближайшие годы металлообрабатывающего комбината. Один из заводов начал «вырабатывать» машины для кондитерского производства, ввозившиеся до этого времени из-за границы. Но у завода не хватало производственных площадей для сборки этих аппаратов. Трапезная Троицкого монастыря была выбрана местом сборки, и, соответственно, её просили передать «в основной капитал Окружного Металлообрабатывающего Треста». Но помещение хотели использовать не только для сборки кондитерских аппаратов. Там планировали устроить отделение для ремонта сельскохозяйственного оборудования, а в дальнейшем – организовать там же и производство сельхозмашин<sup>33</sup>.

Но, к счастью, Главнаука сочла недопустимым устройство в Трапезной «сборочных мастерских» и сообщила, что это «первоклассное» здание

29 Гохран – Государственное хранилище ценностей, создано в 1920 г.

30 СПМЗ. Инв. НА-1/45. Л. 32.

31 Возможно, он не был устроен потому, что на открытие кинематографа Главнаука соглашалась при условии его организации из спецсредств музея, а таковых у музея просто не было; также музею был дан совет обратиться в Президиум ВЦИК (Всероссийского центрального исполнительного комитета) с ходатайством о субсидии на кинематограф (СПМЗ. Инв. НА-1/45. Л. 5.). Но то ли музей не стал делать запрос, то ли оттуда был дан отрицательный ответ, – мы не знаем. Всё это – только предположения.

32 С 1919 г. город носил имя г. Сергиев, в 1930 г. был переименован в Загорск, а с 1991 г. именуется Сергиев Посад.

33 СПМЗ. Инв. НА-1/58. Л. 1–1 об.



XVII в., архитектура которого, «несомненно, пострадает от указанного использования», предназначено для развёртывания Краеведческого музея<sup>34</sup>.

Помещение начали готовить для размещения в нём отдела музея. Именно в этот период было решено, что «живопись, имеющаяся в клеймах, никакой художественной ценности не представляет» и может быть покрашена<sup>35</sup>.

В Трапезной разместили естественно-исторический отдел («отдел социалистического строительства, сельского хозяйства, флоры и фауны Загорского края») <sup>36</sup>. В юго-западной части здания были устроены учебные кабинеты-лаборатории. Удобно было и то, что в верхнем этаже Сергиевского храма были помещены «запасы книг» Ленинской библиотеки, которыми сотрудники музея пользовались для научно-исследовательских работ<sup>37</sup>.

В «полуподвальных» помещениях в это время размещался хозяйственный инвентарь, а «большая поло-

вина» была сдана по договору под курсы для рабочих дорожного строительства и под кладовые местной кооперации<sup>38</sup>.

Наличие экспозиции не помешало в начале 1930-х гг. рассматривать здание Трапезной для размещения Государственного Музея игрушки, «имеющего в своих фондах 28 000 экспонатов, библиотеку и мастерские образцов игрушки». Но помещение сочли непригодным



Рис. 2. Трапезная. Фото 1940-х гг.

34 СПМЗ. Инв. НА-1/58. Л. 10.

35 СПМЗ. Инв. НА-1/59. Л. 5.

36 До этого отдел располагался в Царских Чертогах.

37 СПМЗ. НА-1/60. Л. 2 об.

38 Там же.

«из-за отсутствия отопления и деформации здания»<sup>39</sup>.

С середины 1930-х гг. в её подклете размещался «базисный склад техснабстрой ЗОМЗ»<sup>40</sup>, некое «Синичное производство»<sup>41</sup>. Сохранилась старая фотография, на которой изображена грузовая машина под аркой западного фасада Трапезной. На первый взгляд можно было бы подумать, что там существовал гараж. Но таковых сведений не обнаружено. Вероятно, с этой стороны завозили уголь в здание<sup>42</sup>. Но вполне возможно и существование там гаража.

В 1937 г. в Трапезной была организована «Выставка Загорских художников и членов МОССХ»<sup>43,44</sup>.

В конце 1930-х гг., в плане построения экспозиций Загорского музея и организации отделов, в помещении Трапезной, проведя реставрацию, планировалось разместить «Отдел древнерусского искусства». Её залы, представляющие по своей внутренней отделке «выдающийся архитектурный ансамбль XVII–XVIII вв.», сочли для устройства именно такого отдела наиболее подходящими<sup>45</sup>.

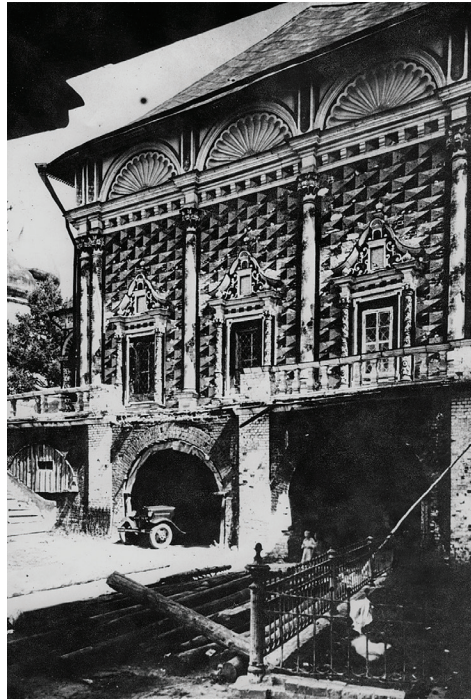


Рис. 3. Трапезная. Фото 1940-х (?) гг.

39 СПМЗ. НА-1/60. Л. 5. Согласно распоряжению Наркомпроса (Народного комиссариата просвещения), согласованному с МОНО (Московским отделом народного образования), была создана специальная комиссия. Трапезную рассматривали в числе некоторых других лаврских помещений, включая отдел «быта митрополитов», находящийся в Митрополичьих покоях. Но для размещения Музея игрушки в Митрополичьих покоях комиссия сочла необходимым, чтобы здание было передано целиком с выселением проживающих.

40 Организация по постройке в Загорске оптико-механического завода.

41 Что это такое, пока выявить не удалось.

42 СПМЗ. Инв. НА-1/65. Л. 25.

43 Московский областной Союз советских художников.

44 СПМЗ. Инв. НА-1/67-а. Л. 1 об.

45 СПМЗ. Инв. НА-1534. Л. 43; Инв. НА-70. Л. 1.

Летом 1939 г. вышел приказ Управления по делам искусств при СНК РСФСР<sup>46</sup> освободить и передать в ведение Музея изобразительных искусств им. А. С. Пушкина (в бесплатное пользование) для Постоянной выставки народно-художественных ремёсел и художественной промышленности (ВНХП), действующей на правах отдела названного музея, всё здание Трапезной и первый ярус Колокольной<sup>47</sup>.

В это время в Трапезной располагались: отдел музея, Загорская контора Мособлпищеторга (срок договора с которой истёк ещё в 1937 г.), под малой трапезной – Скорняжная мастерская Райпромкомбината, меховая артель<sup>48</sup>, а также несколько семей «частных граждан»<sup>49</sup>.

В 1940 г. в Трапезной была открыта временная экспозиция художественного дерева<sup>50</sup>. И «имущество» отдела музея, «не имеющее в своём составе экспонатов художественного значения, но интересное для изучения местной флоры, фауны и экономики края», было сложено «над трапезной» – возможно, в связи с освобождением помещений под ВНХП<sup>51</sup>.

В это же время (1940) здание начинают освобождать в связи с предстоящей реставрацией<sup>52</sup>. Но полностью освободить помещение не получалось. Невозможно было сразу вывести из него экспозицию, освободить его от жильцов. Перед началом Великой Отечественной войны на основании доклада директора музея И. З. Птицына о «чрезвычайно аварийном состоянии» многих лаврских построек, в которых проживали жители города, местный исполком вышел с просьбой в Исполком Мособлсовета о выделении необходимых денежных средств на постройку двух восьмиквартирных рубленых жилых домов. В них планировали выселить из лаврских строений «100 человек жильцов», 15 из которых проживали в здании Трапезной. Сроки были определены к 1 сентября 1941 г.<sup>53</sup>. Но война не позволила осуществить задуманное.

46 Совет народных комиссаров Российской Советской Федеративной Социалистической Республики.

47 СПМЗ. Инв. НА-1/72-а. Л. 5.

48 Дверь в неё находилась под гильбищем около угла, который образует южный фасад большой трапезной палаты с восточным фасадом малой трапезной.

49 СПМЗ. Инв. НА-1/82. Л. 4.

50 Толстухина Н. В. К истории Музея народных художественных ремесел // Сергиево-Посадский музей-заповедник. Сообщения 2015. (Сб. ст.). 2015. Вып. 12. С. 181.

51 СПМЗ. Инв. НА-1/76. Л. 9.

52 СПМЗ. Инв. НА-1/78. Л. 15. За это время были подведены основания и фундаменты под существующие столбы южной части гильбища, а также производилась перекладка столбов.

53 СПМЗ. Инв. НА-1/82. Л. 6.

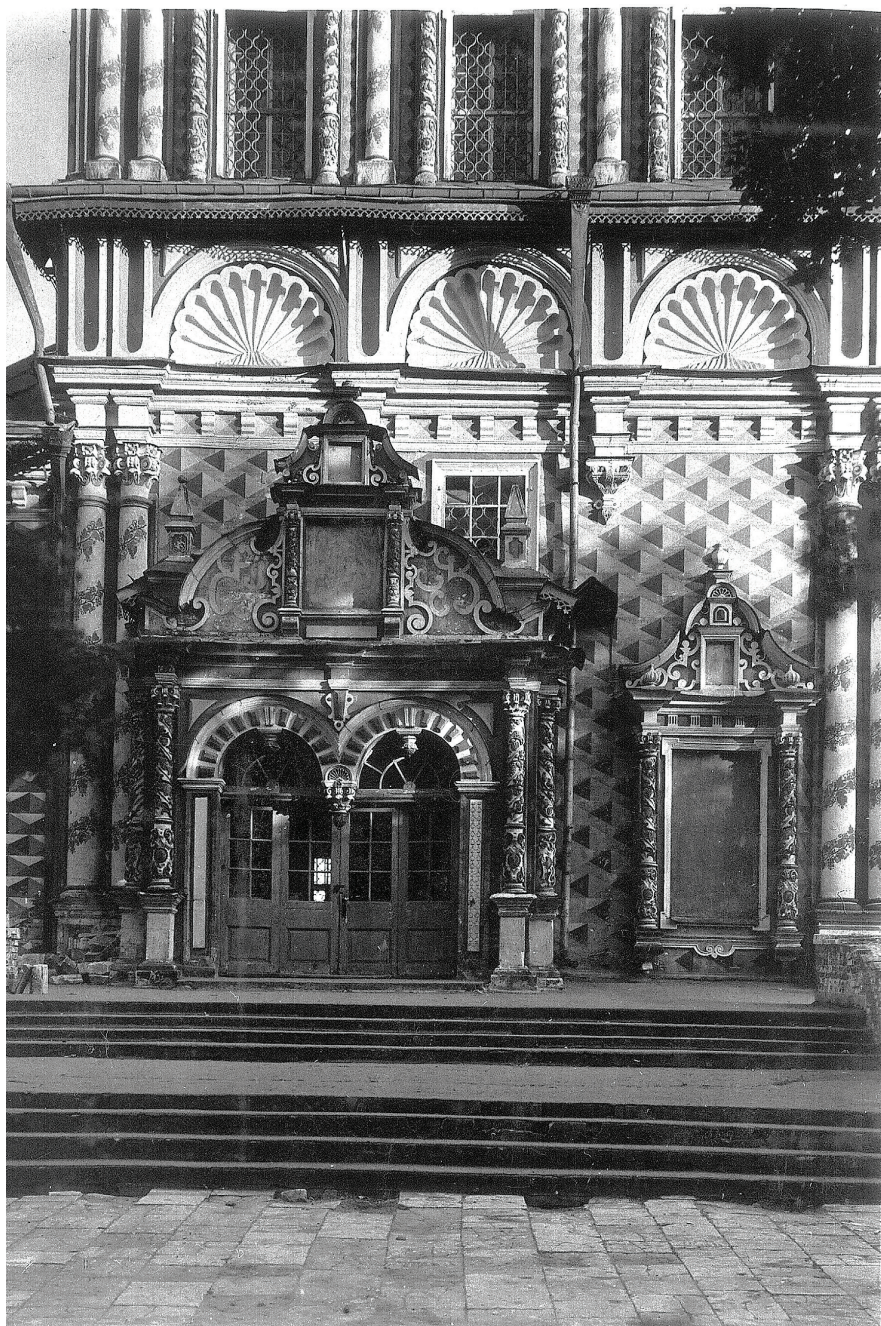


Рис. 4. Трапезная. Фото (18 июля 1939 г.)

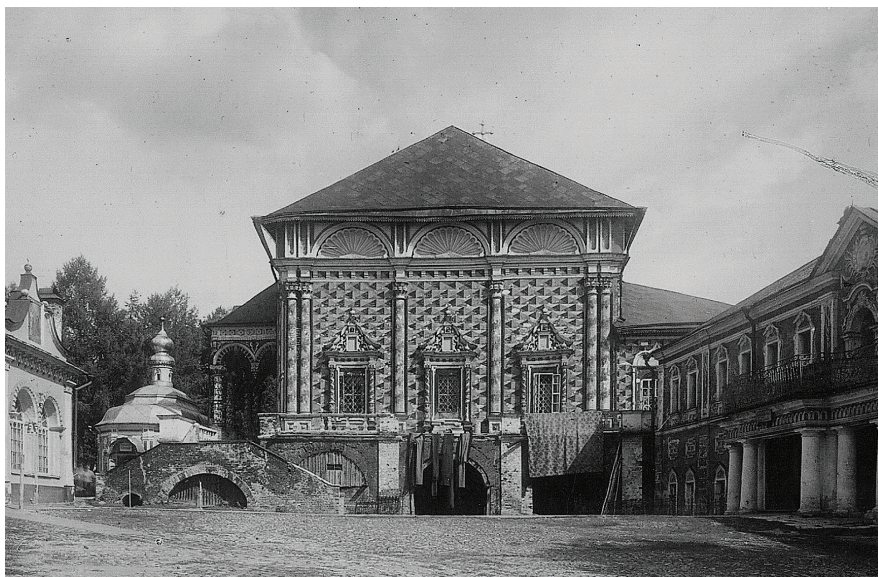


Рис. 5. Трапезная. Западный фасад. Фото (август 1939 г.)

В военный период под Трапезной располагалось бомбоубежище. В одном из помещений размещалась часть музейных фондов. В подклете Трапезной находился склад зерна – груз, который необходимо было вывести из памятника, поскольку он «превышал нагрузку в 5–6 раз, чем усиливалась деформация аварийного здания». В малой трапезной был размещён штаб МПВО (местная противовоздушная оборона), выведенный из неё с окончанием войны (после чего помещение занял Стройучасток)<sup>54</sup>.

В июне 1942 г. в помещении Трапезной церкви был открыт Архитектурный отдел, показывающий «историю всех зданий б. Лавры, а также всю работу по реставрации этих зданий»<sup>55</sup>.

В перспективе зал Трапезной собирались использовать для формирования экскурсионных групп, их регистрации, лектория «и прочих бытовых нужд». А в храме должны были быть размещены «дополнительные коллекции» XVIII в. (основная музейная экспозиция находилась в Митрополичьих покоях)<sup>56</sup>.

54 СПМЗ. Инв. НА-1/82. Л. 7; Инв. НА-1/90. Л. 3 об.; Инв. НА-1/108. Л. 30 об.; Инв. НА-1/107. Л. 27.

55 СПМЗ. Инв. НА-1/86. Л. 1.

56 СПМЗ. Инв. НА-1/89. Л. 7 об. Значительная часть музейного собрания – почти все наиболее ценные экспонаты – с началом войны находилась в эвакуации.

В последующем Сергиевскую церковь предполагали оформить как церковный интерьер конца XVII в., а зал собирались «демонстрировать» «как парадный приемный зал без витрин», или «с восстановлением соответствующего интерьера», допуская возможность использовать Трапезную «как базу для экскурсий с будущим рестораном»<sup>57</sup>.

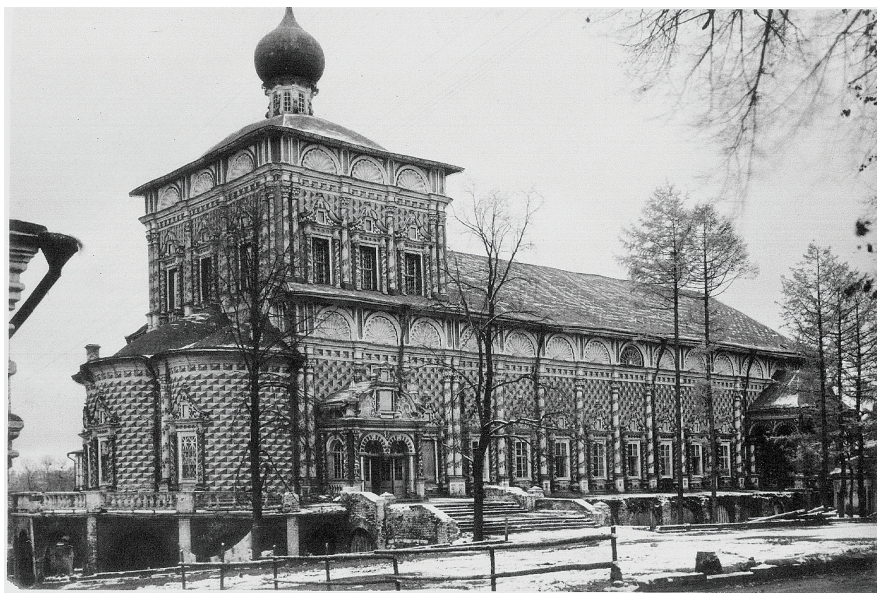


Рис. 6. Трапезная. Фото 1940-х гг.

Здание нуждалось в срочной реставрации, за его состоянием вели наблюдения инженеры и архитекторы, исследовались причины деформаций. Для проведения реставрации здание должно было быть полностью освобождено. Но выполнить это не получалось.

В 1946 г. в трапезной должна была быть размещена музейная выставка<sup>58</sup>. Но вышел приказ № 1174 от 12 октября Комитета по делам искусств при Совете Министров РСФСР о передаче Трапезной палаты с церковью в ведение Московской Патриархии к 20 октября<sup>59</sup>. Сроки очень сжатые. К моменту передачи в здании проживали сотрудники музея (охрана). В связи с этим местожительство им было отведено

57 СПМЗ. Инв. НА-1/96. Л. 2 об.

58 СПМЗ. Инв. НА-1/138. Л. 12.

59 СПМЗ. Инв. НА-1/116. Л. 49. По этому же приказу в ведение МП передавались колокольня, Надкладезная часовня и Михеевская церковь.



Рис. 7. Трапезная. Фото 1940-х гг.

в Пятницкой башне<sup>60</sup>. Акт о передаче здания был подписан 27 октября 1946 г.<sup>61</sup>.

Ещё до окончательной передачи (24 октября) наместник Лавры архимандрит Иоанн (Разумов) просил разрешения на передачу для Сергиевской церкви довольно большого количества хранящихся в музее икон, портретов церковных деятелей, литографий, книг, фотографий и иконостаса из Духовского храма Лавры. На что Председатель Комитета по делам искусств при Совете Министров РСФСР Н. Н. Беспалов дал резолюцию: «Разрешаю»<sup>62</sup>.

20 ноября 1946 г. рака с мощами преподобного Сергия была «торжественно, при радостном колокольном звоне, перенесена из Успенского собора в Трапезную церковь, приготовленную к освящению. В 6 ч. вечера, при многочисленном стечении богомольцев, в Трапезном храме началась всенощная. Ввиду неосвящённости алтаря и иконостаса, служение совершалось на середине храма». На следующий день храм был

60 СПМЗ. Инв. НА-1/116. Л. 42; Инв. НА-1/127. Л. 11.

61 СПМЗ. Инв. ОУ-2/77. Л. 28–29.

62 СПМЗ. Инв. НА-1/117. Л. 37.

освящён. Чин освящения совершил Патриарх Московский и всея Руси Алексий I<sup>65</sup>.

В июле 1948 г. в Москве проходило Всеправославное совещание. На праздник обретения мощей прп. Сергия Радонежского «сверх обычного громадного числа богомольческого контингента» в Лавру прибыли «ряд самых высокопоставленных заграничных иерархов и пастырей, участников празднования 500-летнего юбилея автокефалии Русской Православной Церкви». Гостей встречали «у подъезда» Трапезной церкви и сопровождали для небольшого отдыха в Митрополичьи покои<sup>64</sup>. К этому времени многие лаврские сооружения уже были переданы Московской Патриархии, в церквях восстанавливали храмовые интерьеры.

К данному Совещанию в Сергиевском храме уже был смонтирован иконостас из несохранившейся московской церкви «Никола Большой крест». И иконостас, и иконы хранились до этого времени в Государственной Третьяковской галерее. Но в иконостасе недоставало нескольких икон. И музей временно выдал «ряд недостающих икон в иконостасе Трапезной, дабы не было пустых мест»<sup>65</sup>.

После передачи Патриархии здание Трапезной было отреставрировано и с тех пор используется по своему назначению.

## Источники

### Архив Сергиево-Посадского государственного историко-художественного музея-заповедника (СПМЗ)

[Производственный архив] // СПМЗ. Инв. НА-1/4.

[Производственный архив] // СПМЗ. Инв. НА-1/13.

[Производственный архив] // СПМЗ. Инв. НА-1/15.

[Производственный архив] // СПМЗ. Инв. НА-1/17.

[Производственный архив] // СПМЗ. Инв. НА-1/21.

[Производственный архив] // СПМЗ. Инв. НА-1/28.

63 *Чепурин Н., прот.* Торжественное собрание по поводу годового праздника и десятилетия великой Сталинской конституции в Московской Духовной Академии // ЖМП. 1945. № 12. С. 18–21.

64 А. В. К торжеству в Троице–Сергиевой лавре 5–18 июля 1948 г. // ЖМП. 1948. № 8. С. 53–54.

65 СПМЗ. Инв. ОУ-2/99. Л. 40. Также, «учитывая политическую целесообразность пышного приёма иностранных патриархов», музей по просьбе патриарха Алексия I выдал «обстановку» для Митрополичьих покоев, чтобы «достойным образом можно было принять его гостей из-за границы и показать всю помпезность и сохранность обстановки, соответствующей Патриарху Московскому и Всея Руси».



- [Производственный архив] // СПМЗ. Инв. НА-1/40.  
[Производственный архив] // СПМЗ. Инв. НА-1/45.  
[Производственный архив] // СПМЗ. Инв. НА-1/58.  
[Производственный архив] // СПМЗ. Инв. НА-1/59.  
[Производственный архив] // СПМЗ. Инв. НА-1/60.  
[Производственный архив] // СПМЗ. Инв. НА-1/65.  
[Производственный архив] // СПМЗ. Инв. НА-1/67-а.  
[Производственный архив] // СПМЗ. Инв. НА-1/72-а.  
[Производственный архив] // СПМЗ. Инв. НА-1/76.  
[Производственный архив] // СПМЗ. Инв. НА-1/78.  
[Производственный архив] // СПМЗ. Инв. НА-1/82.  
[Производственный архив] // СПМЗ. Инв. НА-1/86.  
[Производственный архив] // СПМЗ. Инв. НА-1/89.  
[Производственный архив] // СПМЗ. НА-1/90.  
[Производственный архив] // СПМЗ. Инв. НА-1/96.  
[Производственный архив] // СПМЗ. Инв. НА-1/107.  
[Производственный архив] // СПМЗ. Инв. НА-1/108.  
[Производственный архив] // СПМЗ. Инв. НА-1/116.  
[Производственный архив] // СПМЗ. Инв. НА-1/117.  
[Производственный архив] // СПМЗ. Инв. НА-1/127.  
[Производственный архив] // СПМЗ. Инв. НА-1/138.  
[Научный архив] // СПМЗ. Инв. НА-70.  
[Научный архив] // СПМЗ. Инв. НА-1534.  
[Архив отдела учёта] // СПМЗ. Инв. ОУ-1/5.  
[Архив отдела учёта] // СПМЗ. Инв. ОУ-1/12.  
[Архив отдела учёта] // СПМЗ. Инв. ОУ-1/15.  
[Архив отдела учёта] // СПМЗ. Инв. ОУ-1/16.  
[Архив отдела учёта] // СПМЗ. Инв. ОУ-1/18.  
[Архив отдела учёта] // СПМЗ. Инв. ОУ-1/26.  
[Архив отдела учёта] // СПМЗ. Инв. ОУ-1/36.  
[Архив отдела учёта] // СПМЗ. Инв. ОУ-1/46.  
[Архив отдела учёта] // СПМЗ. Инв. ОУ-1/63.  
[Архив отдела учёта] // СПМЗ. Инв. ОУ-1/69.  
[Архив отдела учёта] // СПМЗ. Инв. ОУ-2/77.  
[Архив отдела учёта] // СПМЗ. Инв. ОУ-2/99.

**Центральный государственный архив  
Московской области (ЦГАМО)**

- Комиссия по охране памятников старины и искусства Троице-Сергиевой Лавры // ЦГАМО.  
Ф. 2609. Оп. 1. Д. 3.
- Комиссия по охране памятников старины и искусства Троице-Сергиевой Лавры // ЦГАМО.  
Ф. 2609. Оп. 2. Д. 16.
- Комиссия по охране памятников старины и искусства Троице-Сергиевой Лавры // ЦГАМО.  
Ф. 2609. Оп. 2. Д. 36.

**Литература**

- Чепурин Н., прот.* Торжественное собрание по поводу годового праздника и десятилетия великой Сталинской конституции в Московской Духовной Академии // ЖМП. 1946. № 12. С. 18–21.
- А. В.* К торжеству в Троице-Сергиевой лавре 5–18 июля 1948 г. // ЖМП. № 8. 1948. С. 53–57.
- Толстухина Н. В.* К истории Музея народных художественных ремесел // Сергиево-Посадский музей-заповедник. Сообщения 2015. (Сб. ст.). 2015. Вып. 12. С. 168–185.

**On the History of the Refectory Chamber with the Church  
of St. Sergius During the Soviet Period**

**Nina V. Kholodkova**

Leading researcher at the Department

«History and Culture of the Sergiev Posad Region of the 14th–19th Centuries».

Sergiev Posad State History and Art Museum-Preserve

144, Red Army Avenue, Sergiev Posad Museum-Preserve, 141312 Sergiev Posad, Russia

Omel-1914@yandex.ru

**For citation:** Kholodkova, Nina V. "On the History of the Refectory Chamber with the Church of St. Sergius During the Soviet Period". *Church Historian*, no. 1 (3), 2020, pp. 118–136 (in Russian). DOI: 10.31802/CH.2020.3.1.006

**Abstract.** The article is about the history of the building of the Refectory Chamber with the Church of St. Sergius in the Holy Trinity-St. Sergius Lavra during the Soviet period. The study covers about two decades – from the nationalization of the monastery in 1918 to its complete transfer to the Moscow Patriarchate in 1946. During that time, the Refectory Chamber building was occupied by a variety of organizations: a library, a military department, museum departments, the Sergievsky consumer society «Smychka», the workshop of the Raypromkombinat, a fur arte, a bomb shelter, the headquarters of the local air defence etc. This article is the first attempt

to fully illuminate the existence of these organizations in a unique monument. The story is based on documentary materials.

**Keywords:** Holy Trinity-St. Sergius Lavra, Trinity-Sergius Monastery, Refectory Chamber, the 20th century, Soviet period.

## References

- A. V. (1948) “K torzhestvu v Troitse-Sergiyevoy Lavre 5–18 iyulya 1948 g.” [“On the Celebration in the Holy Trinity-St. Sergius Lavra on July 5–18, 1948”]. *Zhurnal Moskovskoy Patriarkhii*, no. 8, pp. 53–57 (in Russian).
- Chepurin N. (1946) “Torzhestvennoye sobraniye po povodu godovogo prazdnika i desyatiletiya velikoy Stalinskoy konstitutsii v Moskovskoy Dukhovnoy Akademii” [“Solemn Meeting on the Occasion of the Annual Feast and the Tenth Anniversary of the Great Stalin Constitution in the Moscow Theological Academy”]. *Zhurnal Moskovskoy Patriarkhii*, no. 12, pp. 18–21 (in Russian).
- Tolstukhina N. V. (2015) “K istorii Muzeya narodnykh khudozhestvennykh remyosel” [“On the History of the Museum of Folk-Art Crafts”]. *Sergiyevsko-Posadskiy muzey-zapovednik. Soobshcheniya 2015*, no. 12, pp. 168–185 (in Russian).