

НАУЧНЫЕ ОБЗОРЫ

ЦЕРКОВНЫЕ МУЗЕИ

ОТ ХАОСА К КОЛЛЕКЦИИ. ФОРМИРОВАНИЕ И ОСОБЕННОСТИ СОБРАНИЯ ПРАВОСЛАВНОГО МУЗЕЯ ФИНЛЯНДИИ «РИЗА»

Илона Викторовна Пелгонен

Куратор Православного музея Финляндии РИЗА
70110 Финляндия, г. Куопио, ул. Карьяланкату 1
ilona.pelgonen@riisa.fi

Для цитирования: *Пелгонен И. В.* От хаоса к коллекции. Формирование и особенности собрания православного музея Финляндии «Риза» // Вестник церковного искусства и археологии. 2023. № 1(7). С. 69–86. DOI: 10.31802/ВСАА.2023.7.1.003

Аннотация

УДК 2-526

Публикация посвящена истории создания Православного музея Финляндии РИЗА, формированию его коллекции и ее основным особенностям. Большую часть коллекции музея составляет церковная утварь, эвакуированная в период II Мировой войны из монастырей — Валаамского, Коневского, Печенгского, а также из карельских приходов Финляндской православной церкви. Статья представляет первый опыт освящения вопроса на русском языке.

Ключевые слова. Валаамский монастырь, Коневский монастырь, Печенгский монастырь, музей Риза, Куопио, эвакуация, Финляндская православная церковь, Карелия.

From Chaos to a Collection. Creation of the Orthodox Church Museum RIISA's Collection and its Main Features

Ilona V. Pelgonen

Curator of the Orthodox Church Museum RIISA

Karjalankatu 1, Kuopio, 70820 Finland.

ilona.pelgonen@riisa.fi

For citation: Pelgonen, Ilona V. "From Chaos to a Collection. Creation of the Orthodox Church Museum RIISA's Collection and Its Main Features". *Church Art and Archeology Review*, № 1 (7), 2023, pp. 69–86 (in Russian). DOI: 10.31802/BCAA.2023.7.1.003

Abstract. The article tells about the history of establishing the Finnish Orthodox Church Museum "RIISA" and about main features of a museum's collection. The RIISA's collection is formed of sacral objects evacuated during the Second World War II from monasteries of Valaam, Konevsk, Pechenga and the Karelian parishes of the Finnish Orthodox Church. This article is the first publication in Russian.

Keywords: the Valaam Monastery, the Konevsk Monastery, the Pechenga Monastery, the RIISA museum, Kuopio, evacuation, the Finnish Orthodox Church, Karelia.

К началу Советской-Финляндской войны 1939–1940 гг. Валаамский Спасо-Преображенский, Коневский Рождество-Богородичный, Печенгский Свято-Троицкий Трифонов монастыри, а также Линтульская женская обитель находились на территории Финляндии и являлись частью Финляндской православной церкви (далее — ФПЦ). В 1918 г. ФПЦ получила статус государственной церкви¹ в Финляндии наряду с лютеранской, а с 1923 г. стала частью Константинопольского патриархата. На территориях Приладожской Карелии и Карельского перешейка, отошедших в результате II Мировой войны к СССР, находилось 18 финских православных приходов. Процесс эвакуации имущества монастырей и приходов представлял собой перемещение внутри страны, но не вывоз в Финляндию, как довольно часто представляется история вопроса даже среди специалистов.

Православный музей был основан в г. Куопио в 1957 г. при православном приходе кафедрального собора св. Николая Чудотворца, а в 1969 г. переехал в новое здание, где разместилась также и резиденция архиепископа Карельского и Финляндского. С 2018 г. Куопио перестал быть столицей финского православия в связи с переводом архиепископской кафедры в Хельсинки.

Процесс формирования коллекции музея РИЗА рассмотрен в диссертации Катарини Хуссо «Окна в историю икон и церковной утвари. Материальное культурное наследие Финляндской православной церкви в 1920–1980 гг.»², а также в изданиях музея «От хаоса к коллекции. Музей, рожденный в результате войны и эвакуации»³, «Православные храмы и церковное искусство Карелии и Печенги»⁴.

Эвакуация приходского имущества

Финляндская православная церковь считает себя единственной церковной организацией в мире, пережившей опыт военной эвакуации, проходившей в некоторых случаях относительно организованно,

- 1 Статус государственной церкви означает, что зарегистрированные православные прихожане уплачивают церковный налог с доходов в размере 1,75–2,2%.
- 2 *Husso Katariina. Ikkunoita ikonien ja kirkkoesineiden historiaan. Suomen ortodoksisen kirkon esineellinen kulttuuriperintö 1920–1980-luvuilla. Helsinki, 2011.*
- 3 *Kaaoksesta kokoelmaksi. Sodan ja evakuoinnin seurauksena syntynyt Suomen ortodoksinen kirkkomuseo. Helsinki, 2008.*
- 4 *Karjalan ja Petsamon ortodoksiset kirkot ja kirkkotaide. Jyväskylä, 1997.*

но в большинстве случаев стихийно и в кратчайшие сроки. В результате войны по приблизительным оценкам 90% имущества ФПЦ было утеряно безвозвратно либо осталось на отторженных к СССР территориях: 75 храмов, 76 часовен, 50 кладбищ⁵, имущество вышеуказанных монастырей и Линтульской женской обители, Церковного управления и духовной семинарии. Более 50 000 православных граждан Финляндии с началом Советско-Финляндской войны были эвакуированы вглубь страны⁶.

В 1940 г. после окончания Советско-Финляндской войны Церковное управление ФПЦ затребовало от настоятелей приходов отчеты о том, что из имущества удалось спасти. Наиболее благополучно прошла эвакуация в Выборге, где настоятель Леонидас Хоманен смог постепенно вывезти церковную утварь и архив, т. к. получил от финского военного руководства разрешение на свободное передвижение в зоне боевых действий, а также денежный кредит от церковного управления для оплаты транспортных расходов. Так, 40 ящиков с иконами, сакральные предметы и церковный текстиль были доставлены вместе с описями в г. Куопио. Вместе с ними также имелись предметы из прихода Палкеала⁷ и ящик с вещами, принадлежавшими оставшемуся неизвестным монаху Коневского монастыря. Учитывая риски военных условий, Хоманен сохранил у себя наиболее ценные с его точки зрения предметы — пять антиминсов, и две чудотворные иконы — св. Николая из выборгской церкви Преображения господня и Козельщанскую икону Богородицы из храма Сорвали⁸.

Отчеты остальных приходов звучали безутешно. Имущество части приходов и храмов не смогли эвакуировать вовсе. Часть приходов смогли вывезти преимущественно евхаристические сакральные предметы и антиминсы, их с архивными документами спасали в первую очередь, а также некоторые иконы и драгоценные оклады, но большая часть убранства церквей осталась в горниле войны. Так, из г. Какисалми (Приозерск) удалось спасти чудотворную икону Похвала Богородицы, которую жители города почитали как спасительницу от эпидемии холеры в 1831 г. Икона находилась с 1960-х гг. в основной экспозиции

5 Karjalan ja Petsamon ortodoksiset kirkot ja kirkkotaide. S. 15.

6 Всего с отторженных территорий было эвакуировано 400 000 гражданского населения Финляндии.

7 Находился на территории нынешнего Приозерского района Ленинградской области.

8 Обе иконы были помещены впоследствии в Успенский собор в Хельсинки. Икона св. Николая в драгоценной ризе украдена из этого храма в 2007 г. Икона Богородицы похищена в 2010 г., но через год была найдена и возвращена в собор.

Православного музея в Куопио, а в сентябре 2021 г. возвращена для использования в богослужебных целях и помещена в церковь Карельских просветителей и чудотворцев — домовый храм метрополии Карельской и Куопиоской, где у чудотворной иконы теперь служат еженедельно акафист Пресвятой Богородице (ил. 1).

Составляя отчеты в 1940 г., настоятели еще не до конца были осведомлены, куда могло попасть эвакуированное имущество, погибло ли в бомбежках, осталось в снегу, отправлено в другие регионы, украдено, случайно спасено или спрятано прихожанами или военными. Так, настоятель Салминского прихода⁹ Й. Райлас рапортовал, что из этого находящегося у самой границы прихода не удалось вывезти ничего. Однако впоследствии некоторые иконы обнаружились, как, например, представленная в настоящее время в экспозиции музея РИЗА икона св. апостолов Матфея, Симона и Фомы, которую военные (финские или советские, неизвестно) использовали в качестве двери в землянку (ил. 2).

Эвакуация приходского имущества осуществлялась силами немногочисленного церковного притча, прихожанами, по той или иной причине не ушедшими спешно в эвакуацию, военными и резервистами финской армии, и часто в сотрудничестве с лютеранскими приходами. Лютеранские приходы по возможности предоставляли транспорт, а также свои помещения для хранения имущества. Но и эвакуация не всегда обеспечивала сохранность церковной утвари. Имущество церкви Преображения Господня из Куоккала¹⁰ погибло под бомбежками в г. Миккели.

Летом 1941 Финляндия временно завоевала отторженные от нее в 1940 г. территории Карелии и Карельского перешейка. Население стало возвращаться в родные места, а в сохранившихся храмах и часовнях возобновили богослужения, часть эвакуированного имущества была возвращена приходам. Но осенью 1944 г. финны окончательно оставили карельские территории и пережили вторую волну эвакуации. На этот раз Церковное управление составило инструкцию по эвакуации приходского имущества, согласно которой настоятели должны были иметь планы эвакуации и списки наиболее ценных предметов, подлежащих спасению в первую очередь. Но и в этот раз в спешке приходилось увозить то, что было возможным, ситуацию усложняла нехватка транспортных средств и упаковки. Церковный текстиль, за исключением антиминов, не относился к предметам, эвакуируемым в первую очередь, но достаточно большое его количество (4546 шт.) было вывезено,

9 В настоящее время территория Салминского сельского поселения Республики Карелия.

10 Пос. Репино Ленинградской области.

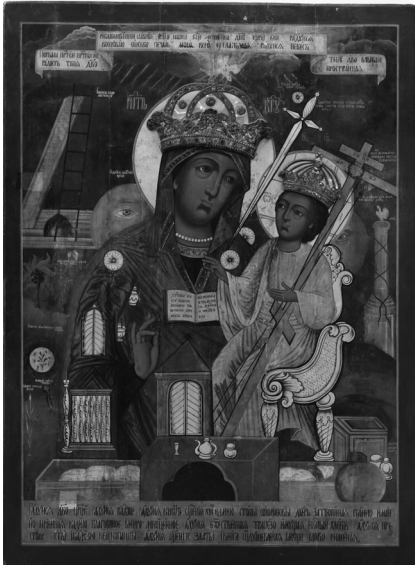


фото 1. Чудотворная икона Похвала Богородицы. Темпера. Написана в Валаамском монастыре во 2-й пол. XVIII в. Эвакуирована из церкви Рождества Пресвятой Богородицы г. Кексгольм (Кякисалми, Приозерск).

т. к. использовалось в качестве упаковочного материала для сакральных предметов и икон. Церковные облачения вывозили в качестве попон на лошадях либо укладывали в сани.

Эвакуация монастырей

Часть наиболее ценного имущества Коневского Рождество-Богородичного монастыря была отправлена в Куопио еще до начала Советско-Финляндской войны. Оставшееся имущество эвакуировали с помощью солдат и женщин из организации Лотта Свард, находившихся на острове. По воспоминаниям Еви Кёнёнен, игумен Маврикий в конце февраля 1940 г. пришел в армейский медпункт и попросил помощи в вывозе имущества монастырского храма. После ухода братии лотты Кёнёнен и Ермалаефф, капитан Хярмясуо, доктор Сойни начали упаковку утвари главного монастырского храма, в том числе и серебряной раки св. Арсения Коневского¹¹.

Чудотворная Коневская икона Божией матери покинула остров в руках иеромонаха Адриана, погибшего впоследствии под бомбежкой, и находится сейчас в иконостасе Ново-Валаамского монастыря. Вместе с иконой была эвакуирована и драгоценная риза иконы, изготовленная в Санкт-Петербурге в 1893 г., и являющаяся сейчас одной из жемчужин коллекции Православного музея Финляндии (ил. 3).

В марте 1940 г. эвакуацию монастырского имущества в течение нескольких отпущенных на это часов осуществляли командир Коневской батареи Суло Венхо и его супруга лотта Анна Венхо. Солдаты батареи сколотили ящики для упаковки икон, лампад, текстиля, экспонатов

11 *Husso Katariina. Ikkunoita ikonien ja kirkkoesineiden historiaan. S. 39.*

монастырского музея. Венхо упаковывал картины, большие вырезая ножом из рам. На спины лошадей спешно кинули ковры и вышитые иконы. После этого Венхо передал остров советскому командованию¹².

Когда территория снова отошла к Финляндии в 1941 г., иеромонах Максим, монах Феофан и послушник А. Пешков вернулись на Коневец осмотреть состояние монастыря. Пешков писал: «...мы обошли остров, было горестно смотреть вокруг. В лесу и вокруг скитов виднелись порубленные иконы, тут и там разорванные книги. Мы же не успели спасти монастырскую библиотеку»¹³.

Братия Печенгского монастыря с началом Зимней войны попала в советский плен, а в мае 1940 г. монахи были освобождены и отправлены в Финляндию, т. к. являлись финскими гражданами. Игумен Паисий (П. Рябов) был расстрелян в декабре 1940 г. в Левашовской пустоши Ленинграда. Имущество Печенгского монастыря в большинстве своем хорошо сохранилось и организованно эвакуировано в Куопио в 1942 г.

В эвакуации Валаамского Спасо-Преображенского монастыря участвовал и в определенной степени руководил иеромонах Павел (А. Гусев), в 1960–1987 гг. архиепископ Карельский и Финляндский, оставивший отчеты и воспоминания о процессе. Трагические события данного этапа монастырской истории должны быть известны российскому читателю, т. к. в последнее время появилось немало публикаций, посвященных эвакуации Валаамского монастыря и доступных широкой публике. Но тем не менее, в российском обществе до сих пор еще бытуют



фото 2. Икона апостолов Матфея, Симона и Фомы из церкви св. Николая Чудотворца в Салми, построенной в 1825 г. графиней А. Орловой-Чесменской.

12 Там же. С. 40.

13 *Pappismunkki Arseni. Konevitsan luostari. Helsinki, 1993. S. 113.*

легенды на эту тему, представляющие пожилых монахов, несущих на себе по льду зимней Ладоги монастырское имущество.

Драгоценная рака преподобных Сергия и Германа (ил. 4), находящаяся сейчас в экспозиции музея Риза, была эвакуирована в самом начале Зимней войны. Вместе с ней были вывезены наиболее драгоценные иконы, серебряные престолы. После того, как братия была вывезена с острова на грузовиках по льду Ладоги, иеромонахи Павел и Петр (ил. 5), капитан монастырского парохода монах Иракий, монах Симфориан и инженер Владимир Кудрявцев прятали имущество от бомбежек в подвале Спасо-Преображенского собора¹⁴.

Валаамские острова отошли к СССР и в марте 1940 г. иеромонах Исаакий (И. Трофимов) с полковником Ярвиненым продолжили эвакуацию монастырского имущества. Отец Исаакий рапортовал игумену Харитону: «Работы начались со снятия Казанской иконы в верхнем храме и тонну весившей люстры. Нижний храм был набит иконами, книгами, часами, картинами, коврами, люстрами, лампадами, подсвечниками, облачениями, музейными предметами и т. д. Все это надо было быстро и аккуратно упаковать и незамедлительно перевести из Валаама в Лахденпохья, а там грузить в вагоны. Это казалось невозможным, потому что, как говорили, на сдачу острова дали одни сутки, и транспорта не хватает. <...> Многие вещи надо вытаскивать из подвала сквозь узкий проход»¹⁵.

Архиепископ Павел вспоминал: «Времени не было. Безжалостно работая топором, иконы вынимали из окладов и прибавляли их друг к другу изображением внутрь. Книги распахивали в картофельные мешки, которых, к счастью, в монастыре было достаточно. По указанию архиепископа почти со всех скитских церквей собрали частички мощей, некоторые иконы и колокола»¹⁶.

С советским командованием удалось договориться о продлении времени на эвакуацию до 19 марта, а в распоряжение монастыря поступило 30 грузовиков, лошадиные повозки уходившей финской армии и помощники-солдаты. 19 марта 1940 г. в 10.00 монастырские острова были официально переданы советскому командованию, а по ледовой дороге Ладоги отправилось то, что успели собрать. В последних трех грузовиках увезли меблировку царских комнат монастыря и серебряный алтарный стол¹⁷,

14 Kaaksesta kokoelmaksi. S. 37.

15 *Husso Katariina*. Ikkunoita ikonien ja kirkkoesineiden historiaan. S. 41.

16 Там же.

17 В настоящее время алтарь Успенского собора в Хельсинки.

внутри которого сидели Петр и Павел¹⁸. Монах Симфориан произвел 24 глухих удара в Андреевский колокол в знак гибели монастыря.

Имущество было вывезено в г. Лахденпохья, где было отправлено в 13 железнодорожных вагонах в Суолахти и оттуда на баржах и пароходах постепенно вывозилось в 1940–1941 гг. в Ново-Валаамский монастырь.

В 1941 г. часть братии вернулась на Валаам с намерениями восстанавливать монастырскую жизнь. Иеромонах Исаакий в своих дневниках писал: «Ужасная безбожная власть большевиков насилием и развратом повредили монастырь, но героические парни милой Финляндии освободили Валаам и дали ему возможность жить дальше. Высочайшая рука вела к этому результату, благодарение да будет Господу, и да здравствует Финляндия и ее славная армия!»¹⁹. Игумен Харитон опубликовал в период 1941–1944 гг. три статьи о состоянии монастыря в газете ФПЦ «Утренняя заря».

При эвакуации монастырского имущества также, как и в приходах, учитывалась прежде всего литургическая значимость церковной утвари. В первую очередь спасали предметы, используемые в осуществлении евхаристии. Культурно-историческое, художественное и антикварное значение представлялось второстепенным — такие предметы спасали по мере возможности.



фото 3. Риза Коневской иконы Богородицы изготовлена в Санкт-Петербурге в мастерской Г. Грачева в 1893 г.

18 *Tuomikoski Paula. Pietarilais-pakolaisesta piispaksi. Arkkipiispa Paavalin (1914–988) historiallinen elämäkerta. Valamo Kustannus, 2019. S. 164.*

19 Архив Ново-Валаамского монастыря. XII. 706. Siirtomuijoja. Перевод И. Пелгонен.



фото 4. Фрагмент кенотафа прп. Сергия и Германа Валаамских. Кенотаф подарен монастырю в 1823 г. Крышку гробницы, изготовленную в мастерской П. Овчинникова, подарила московская купеческая вдова Е. С. Лямина в 1898 г. Икона преподобных написана в мастерской Валаамского монастыря в 1882 г.

6 монахов Коневского монастыря, проживавшие до этого в Кейтеле. Сестры Линтульского монастыря, 34 человека, также поселились в 1946 г. Хейнявеси в д. Палокки.

Составители Закона о реконструкции не включили в него эвакуированные монастыри, опасаясь, что закон будет сложно провести в финском парламенте, состоящем в большинстве из лютеран. Однако, закон был принят без всяких возражений единогласно, вызвав впоследствии сожаление, что в него не включили монастыри, оставив их таким образом без государственного финансирования по программе реконструкции²⁰.

В Комитет по реконструкции вошел секретарь архиепископа Финляндского Германа протодиакон Лео Касанко, с 1931 г. заведующий общецерковным складом. Именно в его обязанности вошли инвентаризация эвакуированного приходского и монастырского имущества

Период возрождения

Послевоенное строительство Финляндской православной церкви и государственное финансирование осуществлялось согласно Закону о реконструкции греко-католической церкви Финляндии 29. 01. 1950 г. и дополняющему его Постановлению от 28. 04. 1950. Вместо утраченных 18 православных приходов было образовано 14 новых. Согласно Закону о реконструкции, началось строительство новых православных храмов и часовен.

Братия Валаамского монастыря после эвакуации пребывала в Каннокоски, но уже летом 1940 г. приобрела усадьбу в Хейнявеси, где был образован Ново-Валаамский монастырь. К ним присоединились монахи Печенгского монастыря, а в 1956 г. — оставшиеся в живых

20 Husso Katariina. Ikkunoita ikonien ja kirkkoesineiden historiaan. S. 60.

и распределение эвакуированной утвари по вновь образованным в Финляндии приходам. Понимая историческую и художественную ценность многих предметов, которые было бы уже нежелательно использовать в богослужениях, Касанко предложил основать для подобных вещей церковный музей. Он же и стал и его первым директором. В первый список предметов для задуманного Касанко музея вошла утварь четырех Выборгских храмов, Печенгского монастыря и церкви Какисалми.

Музей стал делом жизни Лео Касанко. Он отдавал ему все свое время, совмещая работу с должностью секретаря архиепископа. Касанко кропотливо составлял и сверял многочисленные описи, проводил инвентаризации приходов и монастырей, знал каждый предмет. Кроме того, он разрабатывал эскизы для нового церковного текстиля финских православных храмов, сам изготавливал митры.

По описи Валаамского монастыря 1952 г. было эвакуировано 1620 предметов, но это число очень далеко от реального количества, т. к. даже в 1960-е годы не все ящики с имуществом были открыты, и инвентаризация эвакуированного монастырского и приходского имущества затянулась до наших дней. Ново-Валаамский и Коневский монастыри раздавали в приходы, продавали, обменивали значительное количество икон, сакральных предметов и текстиля без чеков и пометок в инвентарных описях, пока в дело не вмешалось Церковное управление ФПЦ. Предполагалось также, что после смерти последних монахов монастырь прекратит свою деятельность, и о сохранении целостности имущества речи не шло.



фото 5. Военные священники финской армии иеромонахи Валаамского монастыря Петр (Йоухки), 1944–1954 гг. игумен Коневского монастыря, и Павел (Олмари/Гусев), 1960–1987 гг. архиепископ Карельский и Финляндский.

Происходили пожары и случаи воровства. В 1953 г. послушник Коневского монастыря украл и продал серебряные предметы, в том числе разрезал и успел продать часть деталей раки св. Арсения. Преступник был осужден, а сделанные им порезы и сейчас видны на раке, представленной в экспозиции музея Риза (ил. 6). Осуществляя инвентаризацию имущества Коневского монастыря в Кейтеля, Лео Касанко спас из ветоши, предназначенной монастырским экономом для сожжения, пелену Коневской иконы Богородицы — редкое произведение, датируемое концом 16 в. и до сих пор привлекающее внимание как финских, так и российских ученых (ил. 7). После закрытия в 1956 г. Коневского монастыря его имущество за исключением чудотворной Коневской иконы Богородицы было передано в музей.

Сараи и чердаки не являлись подходящими условиями для хранения исторически и художественно ценных вещей. Пожилая и больная братия была не в состоянии уделять должное внимание их сохранности, монастыри страдали от недостатка финансирования. Член правления Православного музея Ари Суракка, посетив Ново-Валаамский монастырь в 1956 г., обнаружил в ненадлежащем хранении иконы, относящиеся, по его мнению, к строгановской школе и представляющие большую художественно-историческую ценность, которой братия не понимает²¹. Церковное управление обязало Касанко провести проверку монастырской утвари, в результате которой в 1957 г. 234 предмета, преимущественно принадлежащих ранее Древлехранилищу монастыря, были переведены в музей. В 1963 г. Касанко предложил игумену Нестору передать в музей рукопись, содержащую Синодик опальных Ивана Грозного и другие рукописи. В 1968 г. в связи со строительством нового здания Управления и музея в Куопио большое количество икон, сакральных предметов и текстиля, также были получены из Нового Валаама.

Библиотека монастыря в количестве 16 000 томов в 1959 г. была перенесена в помещения Хельсингского университета и возвращена в Ново-Валаамский монастырь в 1984 г., т. к. несмотря на прогнозы, монастырь продолжил свое существование. С конца 70-х годов значительно возрос интерес к православной культуре в Финляндии, в 1977 г. в Ново-Валаамском монастыре был построен каменный собор, пришли новые монахи, увеличился поток туристов и паломников, и имущество опять было частично возвращено из Куопио в монастырь.

21 Там же. S. 171.

Начальный этап музейной работы

Таким образом складывалась основа коллекции Православного церковного музея в Куопио, в которую хаотично собирались наиболее ценные монастырские и приходские предметы, часто случайно, по мере их поступления и нахождения.

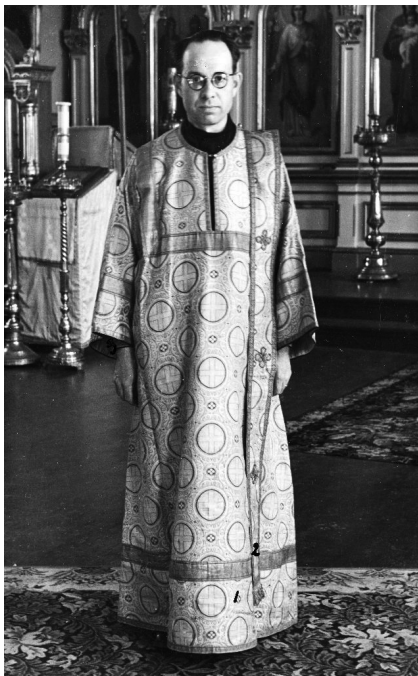
Основание музея финансировалось частично министерством образования и Музейным союзом Финляндии, церковным управлением ФПЦ, а также был объявлен общенациональный сбор средств, по которому было собрано полмиллиона марок.

Православный музей, освященный в честь прп. Арсения Коневского, с самого начала испытывал экономические трудности, не имея постоянного и стабильного финансирования, и его работа в первые годы поддерживалась энтузиазмом Лео Касанко и его добровольных помощников, силами студентов Духовной семинарии и практикантов.

В условиях скудного финансирования коллектив музея, однако, всегда понимал важность исследовательской работы. Коллекции Православного музея в 1970-х гг. изучали проживавший в Париже иконописец Л. Успенский, профессор Мюнхенского университета Й. фон Гарднер. Также в 1959 г. музей получил большой грант от министерства образования Финляндии для проведения работ по реставрации. А впоследствии в штате музея появились реставраторы по текстилю и иконам. Лео Касанко совершил в 1958 г. длительную поездку в СССР, где посетил храмы и музеи Москвы, Ленинграда, Киева, установил контакты со специалистами.

Работники музея столкнулись и с такими трудностями, разрешение которых требовало новых подходов и компромиссов. Предметы музея в финской церковной среде в 1950-е гг. рассматривались в первую очередь как сакральные, освященные для употребления в богослужениях и таинствах. Вместо музея предлагалось создать некий сакрариум или церковь, куда можно собрать старинную утварь. В одном из интервью Касанко утверждал, что Православный музей и является таким сакрариумом, просто иного имени для него пока не смогли придумать²². В связи с этим всерьез обсуждались вопросы, могут ли женщины взаимодействовать с сакральными предметами музея, употреблявшимися в том числе и в таинстве евхаристии, и могут ли вообще работать в музее и возглавлять его.

22 *Husso Katariina. Ikkunoita ikonien ja kirkkoesineiden historiaan. S. 174.*



*фото 6. Лео Касанко
(1906–1973 гг.).*

Кроме того, коллекция музея воспринималась как ризница, откуда можно брать предметы для употребления в богослужениях или в других целях. Так, архиепископ Павел подарил из коллекции музея патриарху Московскому Пимену валаамский евхаристический комплект и икону Ленинградскому митрополиту Алексею²³. Будучи частью Финляндской православной церкви музей долгое время зависел от решений церковных властей и церковного собора. При этом воспринимался в финской православной среде как чуждая и ненужная организация, требующая дополнительных трат, коллекцию которого необходимо перенести в Ново-Валаамский монастырь либо раздать приходам, нуждающимся в богослужебной утвари. Такие голоса слышны до сих пор. Например, с 1960-х гг. до наших дней

периодически возникает вопрос о переносе раки св. прп. Сергия и Германа в Ново-Валаамский монастырь и возвращении ее в богослужебную жизнь. По мнению Лео Касанко, рака имела литургическое значение только в целостности с укрытыми под спудом мощами преподобных, когда она покрывала их в нижнем храме Валаамского Спасо-Преображенского собора на Ладогe²⁴. Многие музейные специалисты, в том числе и российские, представители церкви, высказывавшиеся по данному вопросу, считают, что созданная в период 1824–1896 гг. гробница из позолоченного серебра является сейчас музейным экспонатом, представляет художественно-историческую ценность и требует надлежащего профессионального хранения.

Архипастыри ФПЦ, в том числе и покровительствующий музею нынешний архиепископ Финляндский и Хельсингский Лев (Макконен), всегда понимали культурное и международное значение Православного

23 Там же. S. 183.

24 *Husso Katariina. Ikkunoita ikonien ja kirkkoesineiden historiaan. S. 185.*

музея и его значимость в деле сохранения карельской православной традиции. С 2011 г. музей управляется Фондом Православного церковного музея — независимой от церкви организацией.

Содержание коллекции РИЗЫ



фото 7. Пелена Коневская икона Божией Матери. XVI в. Коневский монастырь.

Поскольку в Православный музей в Куопио собирали в первую очередь наиболее ранние предметы, то значительную часть коллекции составляют экспонаты Валаамского древлехранилища, открытого в Валаамском монастыре в 1912 г., и музея Коневского монастыря. То есть большинство сакральных предметов, представленных ныне в экспозиции музея Риза, уже к началу XX в. не использовались в богослужениях на протяжении многих лет, т. к. в большинстве своем поступили в монастырские музеи из хранилищ и чердаков как самих монастырей, так и из некоторых приходов Финляндской и Выборгской епархии.

Также в монастырских музеях хранились и сейчас представлены в выставочных залах Ризы предметы, связанные с посещениями монастыря российской царской семьи или их памятью. Имеются в коллекции Ризы богослужебные облачения и утварь, подаренные Валаамскому и Коневскому монастырям императрицей Елизаветой Петровной, императорами Николаем I, Александром I, II, III. С памятью последней императорской семьи связан небольшой архив монахини Марии (Анны Танеевой-Вырубовой), содержащий документы, письма, фотографии и акварели.

Сестры Линтульского монастыря при эвакуации взяли совсем немного церковной утвари, которая используется сейчас в обители. В музее РИЗА имеются только некоторые архивные документы монастыря.

Современная коллекция музея РИЗА — это иконы XVII–XXI вв., сакральные богослужебные предметы, церковный текстиль, начиная с XVI в., оклады икон, антиминсы храмов Финляндской и Выборгской епархии, коллекция старопечатных книг и рукописей с XV в.,

архитектурных планов и чертежей, большой фотоархив, документальный архив, украшения, облачения и наградные знаки священнослужителей, предметы быта и украшений карельских домов и храмов.

Среди иконной коллекции отдельно стоит упомянуть иконы петербургской иконописной мастерской иконописца Его Императорского Величества В. М. Пешехонова (ил. 8), а также иконы 1950-х годов — периода

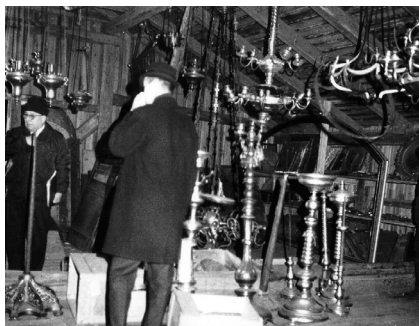


фото 8. Инвентаризация на складе церковной утвари Ново-Валаамского монастыря. 1952 г.

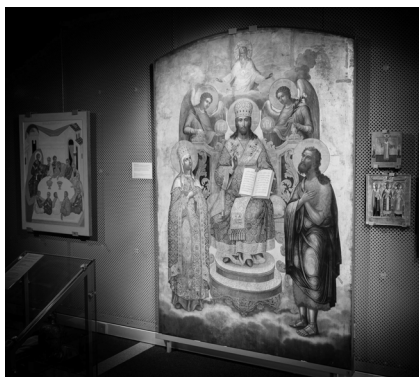


фото 9. В. М. Пешехонов. Деисус. Икона эвакуирована из скита Всех Святых Валаамского Спасо-Преображенского монастыря. Темпера. 1850 г.



фото 10. Хельге Дахлман. Преподобные Сергий и Герман Валаамские. Масло по ДСП. 1960 г. Фото Хенна Хиетайнен, Салми Платформ, фотоархив музея РИЗА.

Возрождения, когда иконы для новых храмов писали финские художники, не имеющие навыков иконописания (ил. 9).

Коллекция с момента основания музея постоянно пополняется. Поступают предметы, привезенные финскими солдатами с войны, хранившиеся в семьях реликвии, дары коллекционеров, аукционные приобретения, произведения современных финских иконописцев в разных техниках. В 2018 г. художник Ристо Вилхунен передал в музей свою огромную коллекцию меднолитых икон.

Значительная часть коллекции музея еще ждет своего исследователя. К ней относится церковная утварь ликвидированных после 1917 г. российских гарнизонных церквей, архивные документы, старопечатные книги и рукописи, драгоценные оклады, меднолитые иконы. В процессе оцифровки находится фотоархив музея.

Постоянная экспозиция «На ступенях святости» включает 11 залов. Временные выставки музея последних лет представляли посетителям европейское христианское искусство, шедевры современного церковного шитья, мозаичные иконы, творчество японского православного иконописца Петроса Сасаки — наставника многих современных финских иконописцев. Визит в музей дополняет посещение церкви Карельских просветителей, где можно помолиться у чудотворной иконы Похвала Богородицы. Иконостас церкви также составляют иконы В. М. Пешехонова.

Коллекция и экспозиция музея РИЗА в большей части перекликается с коллекциями Ново-Валаамского монастыря. Но особенность музейной коллекции в том, что она содержит не только монастырские предметы, но и церковную утварь бывших карельских приходов — культурное наследие, которое дорого финским православным. РИЗА привлекает внимание специалистов и краеведов-любителей, проживающих в Приладожской Карелии и на Карельском перешейке, где интерес к довоенной истории сейчас несомненно велик. Коллекция Православного музея помогает представить, какую культурную и самобытную общность представляли собой финские и российские карелы, разделенные впоследствии границами и войнами.

Источники

Архив Ново-Валаамского монастыря.

Фотоархив Православного музея Финляндии «РИЗА»

Литература

- Arseni, pappismunkki.* Konevitsan luostari. Helsinki, 1993. *Husso Katariina.* Ikkunoita ikonien ja kirkkoesineiden historiaan. Suomen ortodoksisen kirkon esineellinen kulttuuriperintö 1920–1980-luvuilla. Suomen muinaismuistoyhdistyksen aikakauskirja. Helsinki: Suomen muinaismuistoyhdistys, 2011.
- Kaaoksesta kokoelmaksi. Sodan ja evakuoinnin seurauksena syntynyt Suomen ortodoksinen kirkkomuseo. Finland: Gummerus Kirjapaino Oy, 2008.
- Karjalan ja Petsamon ortodoksiset kirkot ja kirkkotaide. Toim. Kristina Thomenius, Minna Laukkanen. Jyväskylä: Gummerus Kirjapaino Oy, 1997.
- Tuomikoski Paula.* Pietarilais-pakolaisesta piispaksi. Arkkipiispa Paavalin (1914–1988) historiallinen elämäkerta. Valamo Kustannus, 2019.