

ОБЗОР КОЛЛЕКЦИИ АНТИМИНСОВ МОСКОВСКОГО ЕПАРХИАЛЬНОГО УПРАВЛЕНИЯ, ХРАНЯЩЕЙСЯ В ЦЕРКОВНО- ИСТОРИЧЕСКОМ КАБИНЕТЕ КОЛОМЕНСКОЙ ДУХОВНОЙ СЕМИНАРИИ

иеромонах Владимир (Муравьев)

студент II курса магистратуры кафедры истории и теории
церковного искусства МДА
141312, Московская обл., Сергиев Посад,
Троице-Сергиева Лавра, Академия
vladislav.muravev.2014@mail.ru

Для цитирования: *Владимир (Муравьев), иеромонах.* Обзор коллекции антиминсов Московского епархиального управления, хранящейся в Церковно-историческом кабинете Коломенской духовной семинарии. 2022. № 1 (6). С. 44–57. DOI: 10.31802/ВСАА.2022.6.1.003

Аннотация

УДК 2-526.1

Антиминс — предмет без которого невозможно совершение главного таинства Церкви — Божественной литургии. Антиминс, как и другие предмет церковного искусства, такие как напрестольные Евангелия и кресты, евхаристические сосуды и многие другие предметы богослужебного употребления на протяжении истории Русской Православной Церкви изменял свой внешний вид, но сохранял свое предназначение неизменным. В данной статье представлен обзор коллекции антиминсов, которая хранится в Церковно-историческом кабинете Коломенской духовной семинарии. Антиминсы рассматриваются в хронологической последовательности с указанием их стилистических

особенностей. Автор прослеживает изменение иконографических вариантов антиминсов второй половины XVII – конца XX в.

Ключевые слова: антиминс, иконография, церковное искусство, архиерей, Русская Православная Церковь, история Церкви.

Overview of the Antimenses Collection of the Moscow Diocesan Administration from the Church-Historical Cabinet of the Kolomna Theological Seminary

Hieromonk Vladimir (Marav'ev)

2nd year Master's student of the Department of History and Theory of Church Art at the Moscow Theological Academy
141312, Academy, Trinity-Sergius Lavra, Sergiev Posad, Moscow region, Russia
vladislav.muravev.2014@mail.ru

For citation: *Hieromonk Vladimir (Murav'ev) "Overview of the Antimenses Collection of the Moscow Diocesan Administration from the Church-Historical Cabinet of the Kolomna Theological Seminary". Church Art and Archeology Review, № 1 (6). 2022, pp. 44–57 (in Russian). DOI: 10.31802/BCAA.2022.6.1.003*

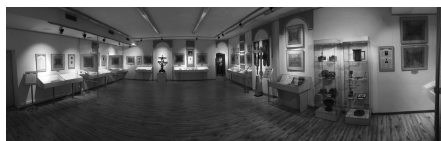
Abstract. Antimension is a liturgical object used to perform the main sacrament of the Church, the Divine Liturgy. The antimension, like a big number of church art objects such as altar gospels and crosses, eucharistic vessels and many other liturgical items changed its appearance throughout the history of the Russian Orthodox Church, but retained its main purpose unchanged. Church art originated at the moment of the Church foundation by Christ is an integral part of her life. Throughout the history of the Church, church art has always responded to the calls of the time and the cultural environment. The purpose of this article is to consider the antimension collection of the Church History Cabonet at the Kolomna Theological Seminary. Antimenses are reviewed in chronological order with an indication of their stylistic features. The author traces the change in the iconographic versions of antimenses in the second half of the XVII – late XX centuries.

Key words: antimension, iconography, church art, bishop, Russian Orthodox Church, Church History.

В 2014 г. по благословию Высокопреосвященнейшего Ювеналия, Митрополита Крутицкого и Коломенского, в Коломенской духовной семинарии (КДС) был создан Церковно-исторический кабинет (ЦИК) (ил. 1–2). Основу собрания ЦИК составили экспонаты, переданные в дар священнослужителями и мирянами Московской епархии. Из двух существующих не сегодняшней день залов, первый – «Антиминс в православном богослужении» – открыт 17 сентября 2016 г., а второй – «Три века русской иконы» — в сентябре 2018 г.

В данной статье будет представлен обзор коллекции антиминсов Московского епархиального управления, которая по благословию митрополита Ювеналия в 2015 г. была передана на хранение в КДС. Она состоит из 126 антиминсов Русской Православной Церкви и охватывает значительный временной отрезок — со второй половины XVII по конец XX в.

Самым ранний антиминс собрания освящен 17 июля 1664 г. для храма святителя Николая Чудотворца (ил. 3). Изображение, представленное на антиминсе, было введено Патриархом Никоном в ходе Церковной реформы, которая явилась своеобразным вызовом зарубежным мастерам и соответствовала амбициозному стремлению Москвы стать Третьим Римом¹. Сведения о личности архиерея, который освящал



1-2 — зал Церковно-исторического кабинета Коломенской духовной семинарии «Антиминс в православном богослужении»



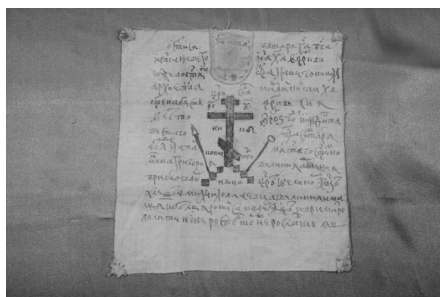
3 - Антиминс освящен в период Местоблюстителя Патриаршего Престола Питирима, митрополита Сарского и Подонского (Крутицкого). Размер: 40x52 см.

1 Патриарх Никон: трагедия Русского раскола. М., 2006. С. 62–64.

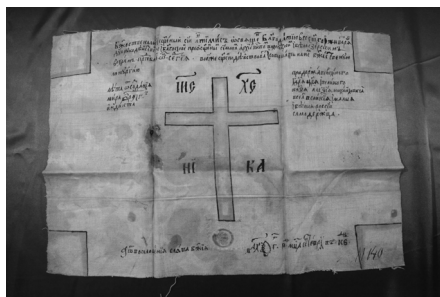
антиминс, не сохранились. Данный антиминс был освящен в период Местоблюстителя Патриаршего Престола Питирима, Митрополита Сарского и Подонского (Крутицкого). Напечатан с медной пластины Московского печатного двора. Антиминс носит черты самобытного русского искусства, является образцом отечественной иконографии. Композицию составляет Голгофский Крест с орудиями Страстей Христовых, на фоне которого изображение Бога Отца: из Его уст исходит луч, в котором изображено исхождение Святого Духа в виде голубя.

В качестве примеров антиминсов, изображения на которых соответствуют древнерусской традиции их изготовления и иконографического наполнения, можно привести два экспоната коллекции. Первый — антиминс, священнодействован митрополитом Ростовским Ионой 30 сентября 1668 г. для храма святителя Николая, в придел Григория Декаполита. В центре — восьмиконечный «Голгофский Крест» или «Крест Страстей Господних»² с копием и тростью, которые имеют соответствующее надписание в навершии Креста — «Царь славы Иисус Христос» (ил. 4).

Вид второго антиминса — священнодействован архиепископом Вологодским и Белозерским Симоном 26 сентября 1678 г. для храма преподобного Сергия Радонежского (ил. 5) — на первый взгляд не соответствует регламентируемому в потребнике Патриарха Иоасафа I,



4 - Антиминс священнодействован Ионой, митрополитом Ростовским, 30 сентября 1668 года. Освящен для храма святителя Николая, придел Григория Декаполита. Размер: 16x17,5 см.



5 - Антиминс священнодействован Симоном, архиепископом Вологодским и Белозерским, 26 сентября 1678 года. Освящен для храма преподобного Сергия Радонежского. Размер: 51x36 см.

2 Святославский А. В. Кресту Твоему поклоняемся: история, символика и формы православного креста. М., 2007. С. 71.

но тем не менее выполнен в соответствии с древним установлением. В центре — четырехконечный (так называемый «латинский» Крест), вертикальная балка которого на одну треть пересечена горизонтальной. Некоторые исследователи считают, подобно свмч. Иринею Лионскому, что именно такую форму имел Крест Господень³. По сторонам от Креста имеется верхнее надписание «ИИС ХС», а нижнее — «НИ КА».

Антиминсы следующей группы хотя и освящены в середине XVIII в., представляют примеры изображений, введенных ещё в 90-х годах XVII в., которые использовались вплоть до 1784 г.⁴ Например, антиминос, священнодействованный епископом Коломенским и Каширским Феодосием между 1763–1769 гг. для храма Иоанна Богослова (ил. 6). Размещенная на нём гравюра является копией с антиминосной гравюрной доски Иннокентия Щирского, известного украинского гравера и строителя Любечского монастыря, изготовленной для свт. Феодосия Черниговского⁵. Антиминос выполнен в характерном для своей эпохи стиле, так называемого «нарышкинского барокко». В центре — композиция «Положение во гроб», по углам в декоративных клеймах — поясные изображения евангелистов. Отличительной чертой является то, что евангелисты изображены без символов. За полагаемым во гроб Телом Спасителя на переднем плане — три склоненные к Нему фигурные группы: в центре — Пресвятая Богородица; слева — ап. Иоанн Богослов и праведный Иосиф Аримафейский; справа — святые Мария Магдалина и Никодим. На заднем плане — Крест с терновым венцом, возложенным на вторую перекладину, и вбитыми гвоздями на том месте, где было прибито Тело Спасителя. По обе стороны от Креста с орудиями распятия — две



6 - Антиминос священнодействован Феодосием, епископом Коломенским и Каширским, освящен между 1763 – 1769 годами. Освящен для храма Иоанна Богослова. Размер: 66x67 см.

3 *Святославский А. В.* Кресту Твоему поклоняемся. С. 41.

4 *Братко Ю. П.* Лицевое шитье и антиминосы в собрании Переславского музея-заповедника. М., 2015. С. 144.

5 Труды Государственного музея истории религии. Вып. 3: Коллекция гравированных антиминосов в собрании Государственного музея истории религии / ред. С. Г. Николаева. СПб., 2003. С. 45.

склоненных фигуры плачущих ангелов с зажженными свечами. В богато украшенных барочных картушах помещены изображения евангелистов с надписями вверху и внизу. Рама, обрамляющая центральную композицию, разбита на отдельные сегменты: в центре над Крестом — Нерукотворный образ Спасителя в барочной картуше с символами евангелистов по углам, в остальных сегментах изображены богослужебные предметы и орудия Страстей в их западной иконографии⁶.



7 - Антиминс священнодействован Афанасием, епископом Коломенским и Тульским, 19 июля 1793 года для храма Архангела Михаила. Размер: 56х60 см.

Ещё одну группу составляют антиминсы, освященные во второй половине XVIII в. Они выполнены в технике гравюры на меди (офорт, резец) и представляют стиль барокко, характерный для церковного искусства Елизаветинской эпохи и начала Екатерининского царствования. Гравированная доска была утверждена Святейшим Синодом в 1767 г. и использовалась до 1800 г. Ее авторы — мастера Московской Синодальной типографии рисовальщик Семен Второв (? – не позднее 1780) и «грыдоровальных дел мастер» Василий Иконников (1729–1774)⁷. Антиминс священнодействован епископом Коломенским и Тульским Афанасием 19 июля 1793 г. для храма Архангела Михаила (ил. 7). На нём уже известная иконографическая композиция «Положение во гроб» с поясными изображениями евангелистов в декоративных клеймах по углам. В центре на переднем плане — полагаемое во гроб Тело Спасителя, перед которым изображен терновый венец и сосуд с миром. За гробом к телу Спасителя склонилась Пресвятая Богородица (в центре), за Ней слева направо — св. Мария Клеопова, ап. Иоанн Богослов, святые Мария Иаковля и Мария Магдалина. Голову Христа поддерживает праведный Иосиф Аримафейский, Его ноги — святой Никодим, за ними изображены ангелы. На заднем плане по центру Крест с титлами, которые написаны не на дощечке, а как бы на завернувшемся листе

6 П. Е. Русские антиминсы (Церковно-археологический очерк) [Продолжение] // Журнал Московской Патриархии, 1964. № 3. С. 61.

7 Братко Ю. П. Лицевое шитье и антиминсы в собрании Переславского музея-заповедника. С. 150.

бумаги⁸. Рисунок древесины Креста выполнен «длинными ёлочками»⁹. Средник окаймлен восьмью барочными картушами: по углам евангелисты с символическими животными; сверху и снизу — надписания, по бокам — орудия Страстей.



8 - Антиминс священнодействован членом Святейшего Синода Амвросием (Подобедовым), архиепископом Новгородским, Санкт-Петербургским, Эстлянским, Выборгским, в 1801 году. Освящен для храма «Казанский». Размер: 41х54 см.

В XIX в. церковное искусство испытывает сильное влияние академизма, которое проявилось в использовании натуральных зарисовок, а в Императорской Академии художеств вводятся классы иконописания и монументальной храмовой живописи. Из числа академических художников, создававших произведения церковного искусства, можно назвать, к примеру, Виктора Михайловича Васнецова (1848–1926), создавшего несколько Плащаниц для Владимирского собора в Киеве и церкви Спаса Нерукотворного образа в с. Абрамцево (имение С. И. Мамонтова). Его работы впоследствии, при свт. Тихоне, Патриархе Московском и всея России, послужат образцом для печати нового антиминса в новой послереволюционной России.

С подъёмом церковного искусства и для «благоукрашения» храмов, наряду с произведениями выдающихся художников, отмечается развитие массового изготовления и тенденция к удешевлению продукции в конце XIX — начале XX в. Следует полагать, что этот процесс затронул и сферу изготовления антиминсов, так как большинство из них, хотя и не имея следов интенсивного использования, дошли до наших дней в ветхом состоянии.

Рассмотрение антиминсов XIX в. логичней всего начать с образцов эпохи императора Александра Павловича.

Антиминс, священнодействованный епископом Дмитровским Августинем, Московским викарием и членом Святейшего Синода, 1 мая 1804 года для храма «Николая, Клинской округи, погоста Никольского, придел, что на Железовке». Общий характер композиции идентичен

8 *Никольский К., свящ.* Об антиминсах в Православной Русской Церкви. М., 2005. С. 160.

9 Труды Государственного музея истории религии. Вып. 3: Коллекция гравированных антиминсов. С. 60.

тому, который был ранее, хотя и имеет несколько отличий. Во-первых, своеобразен характер древесины Креста. По описанию Н. С. Николаевой, «горизонтальная перекладина Креста имеет продольный рисунок, а рисунок вертикальной части Креста — фигурный “елочкой”»¹⁰. Во-вторых, фон средника и картушей с евангелистами заштрихован. Верхняя перекладина с титлами изображена на фоне светлого облака.

В конце XIX в. в качестве образцов для антиминсной гравюры берётся «Большой антиминс» (ок. 1690) и работы Ивана Федоровича Зубова (ок. 1720--х гг.). Гравюра выполнена на меди. Антиминс исполнен по рисунку известного художника, портретиста и синодального живописца Алексея Антропова в 1775 г. Гравировальная доска исполнена в 1783 г.¹¹ Как отмечает протоиерей Константин Никольский, данная доска была изготовлена крестьянином, проживавшим в селе Покровском, Герасимом Ефесниковым¹². Антиминс священнодействован членом Святейшего Синода архиепископом Новгородским, Санкт-Петербургским, Эстлянским и Выборгским Амвросием (Подобедовым) в 1801 г. для храма «Казанский» (ил. 8). В центре — «Положение во гроб». На переднем плане — Тело Спасителя, за которым склоненная к Нему Пресвятая Богородица (по центру), за Ней — святая Мария Клеопова, слева — ап. Иоанн Богослов, справа — св. Мария Магдалина. Голову Спасителя держит праведный Иосиф Аримафейский, ноги — святой Никодим, за ними изображены два ангела, вззирающие на Крест, без свечей и рипид. На заднем плане изображен шестиконечный Крест, верхняя перекладина которого образует доску с титлом. В пересечении Креста, под титлом, изображены четыре вбитых гвоздя, на которых висит терновый венец¹³. Средник заключен в раму с элементами классицизма. В картушах по углам изображены евангелисты с символическими животными, сверху и снизу помещен текст, слева и справа — орудия Страстей.

Печать антиминсов производилась в Московской и Петербургской синодальных типографиях, а также в Киево-Печерской Лавре. Появление новых антиминсных рисунков зачастую было связано с распоряжениями Святейшего Правительствующего Синода, но были случаи,

10 Труды Государственного музея истории религии. Вып. 3: Коллекция гравированных антиминсов. С. 62.

11 Духовные светочи России: портреты, иконы, автографы выдающихся деятелей Русской Церкви конца XVII – начала XX веков / Центр. музей древнерус. культуры и искусства им. Андрея Рублева и др. [авт.- сост.: Я. Э. Зеленина, О. Р. Хромов]. М., 1999. С. 92.

12 *Никольский К., свящ.* Об антиминсах. С. 165.

13 Там же. С. 163.

когда частные заказы отдельных архиереев впоследствии получали широкое распространение. Таким примером может служить антиминс, который, по мнению протоиерея Константина Никольского, был заказан Петербургским архиереем и священнодействован викарием Московской епархии епископом Дмитровским Августином 7 сентября 1807 г. для храма «святого великомученика Иоанна Воина» (ил. 9). Надпись в правом нижнем углу: «19/X 1934 г. передано храму Введения, что в г. Наро-Фоминске, в придел Великомуч. Георгия. А. Питирим». Надпись в нижней части антиминса: «Передается антиминс сей в храм села Рождества Христова, Павлово-Посадского района, к приделу святителя Тихона Амафунтского. 1947 года, мая 13 дня. Москва. Е. Макарий». В центре — композиция «Положение во гроб». За Телом Спасителя изображены: в центре — Пресвятая Богородица, слева от нее — ап. Иоанн Богослов и три жены-мироносицы. Так же, как и на предыдущих антиминсах, праведный Иосиф Аримафейский поддерживает голову Спасителя, а ноги — святой Никодим. Следует отметить некоторые особенности изображения, отличающие данный антиминс. Во-первых, шестиконечный Крест, на котором дощечка для титла прибита как-будто позади Креста. Во-вторых, терновый венец висит на лестнице, расположенной в картуше справа. В-третьих, евангелист Иоанн Богослов размещен в верхнем левом углу антиминса, а не в правом, что создает впечатление того, что он начинает ряд евангелистов, как в Евангелиях апракос (по правилам прочтения клейм слева на право). Кроме того, обрамляющая средник рама с изображенными на ней орудиями страстей, текстом и евангелистами, выполнена из прямых линий и кругов без украшений¹⁴.

Рассматриваемое нами собрание также включает в себя антиминсы нового иконографического варианта эпохи классицизма, ориентированного на гравюрные антиминсы XVIII в. Иконография антиминса Александровской эпохи послужила основой для последующих антиминсов¹⁵.



9 - Антиминс священнодействован Августином, епископом Дмитровским, викарием Московской епархии, 7 сентября 1807 г. Освящен для храма «святого великомученика Иоанна Воина». Размер: 55x59 см.

14 Там же. С. 167–168.

15 Духовные светочи России. С. 123

Примером является антиминос, выполненный мастером Московской сенатской типографии С. Д. Дмитриевым по рисунку Т. Ф. Федорова в технике гравюры на меди, использовавшийся с 1819 до 1927 г.¹⁶ Священнодействован свт. Филаретом, архиепископом Московским и Коломенским, 3 октября 1825 г. для храма «Симеона Богоприимца и Анны Пророчицы Сретенского сорока при Николаевской церкви в приделе, что в Столпах города Москвы» (ил. 10). Центральная композиция — «Положение во гроб». На переднем плане — Тело Спасителя, за Ним изображены: в центре — Пресвятая Богородица, слева от нее — ап. Иоанн Богослов, склонившийся к Богородице; за ним — святая Мария Клеопова. Справа от Пресвятой Богородицы — поддерживающая ее святая Мария Магдалина, правее — святая Мария Иаковля с сосудом в руках. У головы Спасителя — держащий плащаницу с Телом Господа праведный Иосиф Аримафейский; в ногах — святой Никодим. По краям на гроб с Телом Спасителя взирают два ангела. Данное изображение отличает деталь заднего плана: верхняя табличка на шестиконечном Кресте с титлом прибита, а на горизонтальной балке Креста висит терновый венец. Над Крестом изображены исходящие лучи света и из них нисходящий Святой Дух в виде голубя. Так же как и на предыдущем антиминосе, евангелист Иоанн Богослов помещен в медальон в верхнем левом углу, начиная ряд херувимов вокруг Креста. Средник заключен в широкий бордюр из фигурных и круглых медальонов с изображением орудий страстей по сторонам, текстов сверху и снизу и евангелистов по углам¹⁷. Также в собрании имеются антиминосы еще двух видов, которые отличаются небольшими деталями. Антиминос, отпечатанный на медной доске гравером Московской Синодальной типографии А. Г. Афанасьевым по рисунку Т. Ф. Федорова, использовался до начала 1860-х гг. Среди характерных отличий, во-первых,



10 - Антиминос священнодействован святителем Филаретом, архиепископом Московским и Коломенским, 3 октября 1825 года. Освящен для храма «Симеона Богоприимца и Анны Пророчицы Сретенского сорока при Николаевской церкви в приделе, что в Столпах города Москвы». Размер: 54x61 см.

16 Братко Ю. П. Лицевое шитье и антиминосы. С. 162.

17 Там же.

рисунок Тела Христа и характер лучей сияния над Крестом. Во-вторых, проработка резьбы, украшающей гроб Спасителя. В-третьих, в левом медальоне петух заштрихован черным цветом, рядом добавлен колос. В-четвертых, грива льва разделена на «прямой пробор» и его глаза отведены в сторону.¹⁸ Третий тип данного антиминсного изображения является копией ранее рассматриваемого антиминса и имеет незначительные отличия, которые заключаются в проработке фона и фигур.

В середине XIX в. утверждается изображение антиминса, которое будет использоваться до 1920-х гг. и с небольшим перерывом до 1980-х гг. Сохранится оно вплоть до Святейшего Патриарха Московского и всея Руси Кирилла, несмотря на то, что в советское время появятся два новых антиминсных изображения: при святителе Тихоне, Патриархе Московском, и в послевоенные годы, а также возродится древняя технология изготовления антиминсов.

Автором антиминса середины XIX в. был живописец Ф. Г. Солнцев, а гравировал его один из лучших мастеров академик гравирования Л. А. Серяков (1824–1881)¹⁹. Ф. Г. Солнцев (1801–1892), академик и профессор Императорской Академии художеств, автор выпущенного по заказу императора Николая I издания «Древности Российского государства». Как один из лучших исторических художников, он много работал в церковном искусстве: ему принадлежат образцы для икон святцев, разработано около 200 проектов иконостасов, рисунков для антиминса.

Антиминс по образцу Ф. Г. Солнцева в коллекции музея священнодействован архиепископом Литовским и Виленским Макарием (Булгаковым) в 1873 г. Сведения о том, для какого храма был освящен данный антиминс, не сохранились (ил. 11). На оборотной стороне надпись: «Вновь освящен 1922 г. 25 июля», печать: «РИЗНИЦА Виленского Свято-Духова монастыря». Оформление антиминса отличается от рассмотренных выше примеров простотой, строгостью и минимализмом.



11 - Антиминс священнодействован Макарием (Елевферием), архиепископом Литовским и Виленским, в 1873 году. Сведения для какого храма антиминс был освящен, не сохранились. Размер: 49x60 см.

18 Там же. С. 166.

19 Там же. С. 172.

В центре — композиция «Положение во гроб». Руки Спасителя скрещены на груди. За Телом Спасителя левее от центра композиции изображена Пресвятая Богородица. Слева от Неё — апостол Иоанн Богослов и святая Мария Клеопова. Справа — святые Мария Магдалина и Мария Иаковля. Плащаницу с Телом Господа держат праведный Иосиф (со стороны головы), а святой Никодим (со стороны ног). В отличие от предыдущих на данном антиминсе видно, что святые Иосиф и Никодим держат плащаницу за края поодаль от Пречистого Тела Спасителя. По краям композиции на погребение Спасителя взирают два ангела со скрещенными на груди руками. Можно отметить простоту и строгость одежд, но в то же время детально прорисована обувь — сандалии. На заднем плане шестиконечный Крест с традиционными титлами на верхней перекладине. От верхней центральной части исходят лучи сияния, в котором пребывают херувимы — по три по обе стороны от Креста. Центральная композиция обрамлена рамой из медальонов: по углам в овальных медальонах расположены евангелисты с символами, в левом верхнем углу — изображение евангелиста Матфея. В прямоугольной раме справа изображены орудия Страстей (скрещенные копье с губой, сосуд, одежды Спасителя) количество которых сведено к минимуму, в левой — столб, терновый венец и веревка. Между собой рамы разделены равноконечными крестами, заключенными в геометрические фигуры: ромб и круг. Сверху и снизу размещен текст²⁰. Украшение рамы средника созвучно архитектурному декору Константина Тона, ставшего законодателем русской архитектурной моды второй половины XIX в. Данная антиминсная гравюра имеет еще одну разновидность, которая отличается только изображением Бога Отца в верхнем сегменте и отсутствием изображения исходящих лучей.



12 - Антиминс священнодействован Вениамином, епископом Черниговским и Неженским, 22 октября 1886 года. Подписан Афанасием, епископом Новгород-Северским, викарием Черниговской епархии. Освящен для храма «Воскресения Христова села Курозова Новозыбского уезда». Размер: 52x43 см.

Как говорилось ранее, антиминсы печатались не только в Петербургской и Московской синодальных типографиях, но и в Киевской лаврской типографии. Один из таких антиминсов хранится в собрании Московского епархиального управления. Он священнодействован епископом Черниговским и Неженским Вениамином 22 октября 1886 г., подписан епископом Новгород-Северским Афанасием, викарием Черниговской епархии. Антиминс предназначался для храма «Воскресения Христова села Курозова Новозыбского уезда» (ил. 12).

Сразу видно отличие столичной традиции от киевской, которая сохранила приверженность стилю барокко. В центре — композиция «Положения во гроб»: руки Спасителя не скрещены на груди, правая рука Господа распростерта вдоль тела, немного свисая. Средник заключен в широкую раму с барочным обрамлением медальонов. По углам — изображения евангелистов с символами в овальных картушах. Слева и справа — орудия Страстей Христовых. В рамках сверху и снизу расположен текст. Лики и изображения орудий Страстей восходят к западной католической традиции.

В собрании антиминсов, освященных в XX в., имеются антиминсы, священнодействованные святителем Тихоном, Патриархом Московским и всея России, священномучеником Владимиром, митрополитом Киевским и Галицким (в бытность митрополитом Московским и Коломенским), Патриаршим местоблюстителем священномучеником Петром (Полянским), митрополитом Крутицким, священномучеником Аркадием, епископом Кунгурским, а также антиминсы, подписанные заместителем Патриаршего Местоблюстителя митрополитом Сергием (Страгородским), будущим Патриархом, и Патриархом Алексием I, а также антиминсы, освященные Патриархом Пименом (в бытность его митрополитом Крутицким и Коломенским).

Также собрание включает множество антиминсов, изготовленных вручную. Иконографическим источником для них послужили изображения антиминсов XVIII–XIX вв. Из созданных в XX в. можно выделить антиминс, освященный священномучеником Аркадием, епископом Кунгурским, написанный масляными красками на холсте (ил. 13).



13 - Антиминс священнодействован священномучеником Аркадием, епископом Кунгурским, 10 февраля 1929 года. Освящен для храма «св. великомученика Пантелеимона, что в селе Судинском Кунгурского округа». Размер: 52х61 см.

Литература

- Братко Ю. П.* Лицевое шитье и антиминсы в собрании Переславского музея-заповедника. М.: Северный паломник, 2015.
- Духовные светочи России: портреты, иконы, автографы выдающихся деятелей Русской Церкви конца XVII — начала XX веков / авт.-сост. Я. Э. Зеленина, О. Р. Хромов.* М.: МСД, 1999.
- Николаева С. Г.* Коллекция гравированных антиминсов в собрании Государственного музея истории религии. СПб.: «Акционер и К», 2003. (Труды Государственного музея истории религии. Вып. 3).
- Никольский К., священник.* Об антиминсах в Православной Русской Церкви. М.: Издательство Крутицкого подворья; Общество любителей церковной истории, 2005.
- Патриарх Никон: трагедия Русского раскола / [сост. В. И. Мельник, И. М. Стрижова].* М.: Издательский Совет Русской Православной Церкви; Изд-во «ДАРЪ», 2006.
- П. Е.* Русские антиминсы (церковно-археологический очерк) // Журнал Московской Патриархии. 1964. № 1. С. 70–73; № 2. С. 75–78; № 3. С. 57–70.
- Святославский А. В.* Кресту Твоему поклоняемся...: история, символика и формы православного креста. М.: Древлехранилище, 2007.